

Místní akční skupina Mezi Úpou a Metují



STRATEGICKÝ PLÁN LEADER MAS 2008 – 2013

PODANÉ RUCE MEZI ÚPOU A METUJÍ





OBSAH

1.	Žadatel / předkladatel SPL	3
2.	Základní údaje o území MAS	3
3.	Zpracování Strategického plánu Leader MAS	3
4.	Analýza území	5
4.1	Hodnocení území	5
4.2	Zdroje území pro realizaci SPL	20
5.	SWOT analýza	20
5.1	Vymezení SWOT analýzy	20
5.2	Metodika SWOT analýzy	24
6.	Strategie	24
6.1	Priority a cíle	24
6.2	Způsob dosahování cílů a priorit	26
6.3	Zapojení inovačních prvků	26
6.4	Finanční plán	28
6.5	Integrovaná strategie území	30
6.6	Monitoring naplňování cílů SPL	31
7.	Partnerství MAS	32
7.1	Historie MAS	32
7.2	Zapojení partnerů do přípravy SPL	33
7.3	Vztah k obyvatelstvu	34
7.4	Otevřenost MAS	35
8.	Zkušenosti a spolupráce	35
8.1	Zkušenosti	35
8.2	Spolupráce	36
9.	Organizace a zdroje MAS	37
9.1	Organizační struktura a rozdělení odpovědností	37
9.2	Zdroje MAS pro činnosti spojené s realizací SPL	41
10.	Administrativní postupy	43
10.1	Registrace projektů	43
10.2	Způsob výběru projektů	44
10.3	Realizační část	45
10.4	Kontrola činnosti MAS	48
10.5	Archivace	48
10.6	Monitoring	48
10.7	Vyhodnocení SPL (evaluace)	48
10.8	Propagace MAS	49
11.	Zapojení žen, mladých lidí a zemědělců	49

STRATEGICKÝ PLÁN LEADER

1. ŽADATEL / PŘEDKLADATEL SPL

Název: MAS MEZI ÚPOU A METUJÍ
Právní forma: občanské sdružení
IČO: 270 13 391
Sídlo: 552 03 Česká Skalice, TGM. 80
Tel: +420 491 490 038, 606 636 640
E-mail: zdenavysokov@seznam.cz
Web: <http://www.meziupouamatuji.cz>

2. ZÁKLADNÍ ÚDAJE O MAS

Jedná se o venkovský mikroregion, jehož území se nachází v blízkosti hranic s Polskem a je obklopeno třemi významnými městy - Náchodem, Novým Městem nad Metují a Jaroměř. Uprostřed území, na pomyslném středu, leží dvě města, Česká Skalice a na severovýchodě pak Červený Kostelec.



3. ZPRACOVÁNÍ SPL MAS

- SPL MAS vychází ze silných stránek a příležitostí SWOT analýzy. Uvědomujeme si, že právě na nich můžeme hospodářsky a společensky postavit zkvalitnění života a všeobecný rozvoj. Vycházíme z toho „co v regionu máme a co jsme zdědili od předchozích generací“.
- V roce 2007 a 2008 MAS pracovala na tvorbě rozvojové strategie daného území. Celou tvorbu strategie organizovala MAS, hlavním koordinátorem byla manažerka a programový výbor. Tvorba rozvojové strategie se opírala o práci pracovních skupin. Tři pracovní skupiny s názvy: INFRASTRUKTURA, PŘÍRODA a LIDÉ připravily podklady k ISÚ (integrovaná strategie území). Do tvorby vlastní strategie byli postupně zapojováni zástupci veřejného, neziskového a podnikatelského sektoru. Jejich spolupráce byla tvůrčí a velmi přínosná.
- Na základě analýz území, dotazníků na obcích, rozhovorů v regionu, zapojení široké veřejnosti i odborníků, byla provedena SWOT analýza území. SWOT analýza spolu s posláním MAS následně sloužila jako východisko pro návrh hlavních (specifických) cílů. Dalším faktorem pro návrh hlavních cílů byly projektové záměry získané na území MAS, z kterých je patrné, že se vysoké procento potencionálních žadatelů ubírá navrženým směrem .
- Z hlavních cílů našeho dlouhodobého rozvoje byla definována opatření a fiche.
- Tvorba strategie probíhala za účasti široké veřejnosti, občané žijící na území MAS měli příležitost se zapojovat a připomínkovat jednotlivé rozvojové cíle a záměry.

ISÚ schválil PV a Valná hromada na svém jednání 9.6. 2008, následně byla ISÚ zveřejněna na webových stránkách MAS. Obce obdrželi ISÚ v elektronické podobě a seznámení s ISÚ doložily usnesením z jednání ZO (uloženo v kanceláři MAS).

SPL vychází z ISÚ MAS MEZI ÚPOU A METUJÍ. Dále se opírá o zpracované strategie všech tří svazků obcí tvořících MAS. Je v souladu s rozvojovou strategií měst České Skalice a Červeného Kostelce. Z dalších obcí má rozvojovou strategii pouze obec Vysokov SPL MAS je též v souladu se strategií KHK.

Aktualizovaná strategie Královéhradeckého kraje z 19.12.2007 má globální cíl: *„Vytvářet podmínky a prostředí umožňující spokojený život obyvatel v kraji a zvýšit atraktivitu regionu pro podnikání, investice a život obyvatel“.*

Globální cíl naší strategie: *„Chceme propojený, spolupracující, životaschopný region, který poskytuje jeho obyvatelům i návštěvníkům příležitost ke kvalitnímu a spokojenému životu“.*

Z citovaných globálních cílů je zřejmé, že jsou v souladu

Priority kraje	Priority strategie MAS
1.Podnikání a zaměstnanost	5.Udržitelnost života na venkově
	2.Cestovní ruch
2.Lidské zdroje	4.Rozvoj občanské společnosti
3.Venkov a zemědělství	3.Péče o venkovský prostor
4.Infrastruktura	1.Technická infrastruktura
	6.Technická pomoc MAS

- Zpracování SPL bylo konzultováno s MAS Pohoda venkova, Společná Cidlina a Posázaví. Dále jsme využili jednání KS MAS, kde jsme porovnávali zkušenosti ostatních MAS v kraji.
- Expertně se na zpracování SPL podílelo OS Centrum rozvoje Česká Skalice (člen MAS). Role experta byla využita při facilitaci přípravy a projednávání SPL s veřejností a při oponentuře SPL.
- Manažerka se účastnila kurzu „Tvorba SPL“ pořádaného O. Čepelkou – TIMA Liberec v červenci a srpnu 2008.

Tabulka č. 2
Přehled obcí Mezi Úpou a Metují s uvedením základních charakteristik
(řazeno dle počtu obyvatel sestupně)¹¹

kategorie	OBEC	DSO	počet obyvatel	rozloha (ha)	hustota osob/km ²	
nad 2000	Červený Kostelec	Úpa	8.462	2.406	352	
	Česká Skalice	Úpa	5.417	1.736	312	
1000-1999	Provodov-Šonov	1866	1.101	1.618	68	
	Studnice	1866	1.051	1.038	101	
500-999	Bohuslavice	Metuje	1.005	1.413	71	
	Kramolna	samost.	998	699	143	
	Velká Jesenice	Metuje	742	1.472	50	
	Jasenná	Metuje	703	1.271	55	
	Chvalkovice	Úpa	668	1.232	54	
	Dolany	samost.	621	1.677	37	
	Rychnovek	Metuje	585	1.133	52	
	Hoříčky	Úpa	501	666	75	
	200-499	Nahořany	Metuje	477	1.416	34
		Černčice	Metuje	464	565	82
Horní Radechová		Úpa	463	555	83	
Vysokov		1866	435	568	77	
Zábrodí		1866	418	822	51	
Velký Třebešov		Úpa	327	314	104	
Slatina nad Úpou		1866	297	1.011	29	
Lhota pod Hoříčkami		Úpa	247	591	42	
Slavětín nad Metují		Metuje	232	555	42	
Žernov		1866	229	469	49	
Brzice		Úpa	202	1.046	19	
Červená Hora		1866	200	210	95	
0-199		Říkov	Metuje	180	247	73
	Šestajovice	Metuje	172	752	23	
	Mezilečí	Úpa	152	519	29	
	Vestec	Úpa	135	393	34	
	Vršovka	Metuje	110	217	51	
	Litoboř	Úpa	99	351	28	
	CELKEM			26.693	26.962	99



4. ANALÝZA ÚZEMÍ MAS

Území je tvořeno třemi svazky obcí. Jednotlivé svazky mají zpracovány strategické dokumenty, které posloužily (zejména jejich analytické části) jako jeden ze zdrojů dat pro analýzu území.

Další údaje pro analytickou část byly čerpány převážně z veřejných databází Českého statistického úřadu a z krajské pobočky v Královéhradeckém kraji. Cenným zdrojem dat a názorů byla činnost pracovních skupin, které vznikly za účelem zpracování strategie a byly otevřeny široké veřejnosti. Pro potřeby MAS jsou zpracovávány vlastní databáze, ze kterých bylo rovněž čerpáno. Formou dotazníků byl proveden průzkum území, dotazovány byly všechny obce a vzorek podnikatelského a neziskového sektoru. Součástí analýzy je i kompletní databáze neziskového a podnikatelského sektoru, databáze projektových záměrů.

4.1 Hodnocení území

Obyvatelstvo

Území MAS Mezi Úpou a Metují tvoří 30 obcí, které mají 89 částí a rozkládají se na 75 katastrálních územích. K 31.12. 2007 žilo v celém prostoru Mezi Úpou a Metují 26.693 obyvatel. Přestože je území poměrně silně urbanizováno (včetně dvou městských sídel), hustota zalidnění celého území, která činí 99 obyvatel/km², nedosahuje celorepublikového průměru (130 osob/km²), ani průměru Královéhradeckého kraje (116 osob/km²).

Počet trvale žijících obyvatel na území Mezi Úpou a Metují celkově mírně vzrůstá. Poslední pokles byl zaznamenán v roce 2001. Tabulka č. 1 ukazuje nárůst počtu obyvatel od roku 1991, kdy byl zastaven celorepublikový pokles sledovatelný od roku 1961. Index růstu 2007/2001 v oblasti Mezi Úpou a Metují se shoduje s indexem České republiky, zatímco Královéhradecký kraj vykazuje setrvalý stav.

Tabulka č. 1
Vývoj počtu obyvatel v území Mezi Úpou a Metují¹

	1991	2001	2004	2005	2006	2007	Index 2007/01 ¹³
MUM	26.218	26.139	26.356	26.432	26.573	26.693	102
KHK	552.809	549.329	547.296	548.368	549.643	552.212	100
ČR	9.607.129	10.206.436	10.220.577	10.251.079	10.287.189	10.381.130	102

Počet obyvatel je ovlivňován dvěma základními faktory – přirozeným přírůstkem a migrací. Tabulka č. 2 ukazuje vývoj těchto dvou faktorů v oblasti Mezi Úpou a Metují v porovnání s krajským a celorepublikovým číslem. V oblasti přirozeného přírůstku se od roku 2005 projevuje v oblasti klesající tendence (na rozdíl od vývoje v kraji a ČR), v oblasti migrace naopak nárůst, který v posledních dvou letech přesahuje hodnoty kraje. Celkový přírůstek tak byl v roce 2006 oproti krajskému průměru více než dvojnásobný, v roce 2007 nedosáhl ani krajského průměru. Pohyb obyvatel je rovnoměrný v rámci celého sledovaného území, v jednotlivých mikroregionech se neprojevují žádné anomálie.

¹ Zdroj dat: ČSÚ, MOS – Městská a obecní statistika, údaje k 31.12. 2007 (údaje za Mezi Úpou a Metují), Demografické ročenky ČR (údaje za Královéhradecký kraj a Českou republiku)

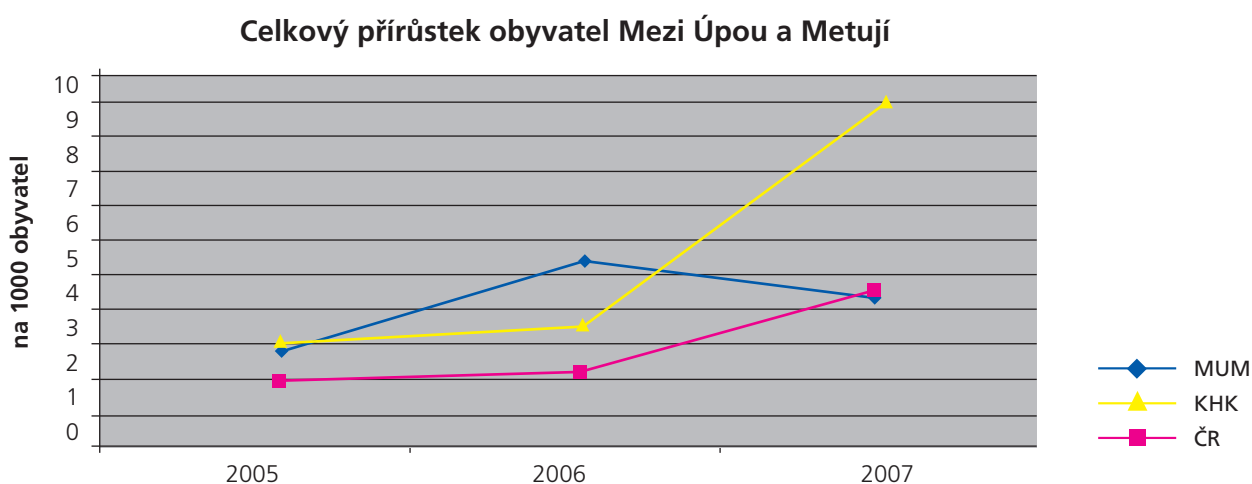
² Počet v roce 2007 / počet v roce 2001 x 100

Tabulka č. 2
Pohyb obyvatelstva regionu Mezi Úpou a Metují v letech 2005-2007³

	Přirozený přírůstek				Saldo migrace				Celkový přírůstek		
	2005	2006	2007		2005	2006	2007		2005	2006	2007
absolutní hodnoty											
MUM	42	19	-6		34	122	126		76	141	120
KHK	-303	-200	536		1.375	1.475	2.033		1.072	1.275	2.033
ČR	-5.727	1.390	9.996		36.229	34.720	83.945		30.502	36.110	93.941
přepočet na 1000 obyvatel											
MUM	1,6	0,7	-0,2		1,3	4,6	4,7		2,8	5,3	4,5
KHK	-0,6	-0,4	1,0		2,5	2,7	3,7		2,0	2,3	4,7
ČR	-0,6	0,1	1,0		3,5	3,4	8,1		3,0	3,5	9,1

Počet obyvatel je ovlivňován dvěma základními faktory – přirozeným přírůstkem a migrací. Tabulka č. 2 ukazuje vývoj těchto dvou faktorů v oblasti Mezi Úpou a Metují v porovnání s krajským a celorepublikovým číslem. V oblasti přirozeného přírůstku se od roku 2005 projevuje v oblasti klesající tendence (na rozdíl od vývoje v kraji a ČR), v oblasti migrace naopak nárůst, který v posledních dvou letech přesahuje hodnoty kraje. Celkový přírůstek tak byl v roce 2006 oproti krajskému průměru více než dvojnásobný, v roce 2007 nedosáhl ani krajského průměru. Pohyb obyvatel je rovnoměrný v rámci celého sledovaného území, v jednotlivých mikroregionech se neprojevují žádné anomálie.

Graf č. 1



Aktuální věková struktura obyvatel území Mezi Úpou a Metují je uvedena v následující tabulce, rovněž v porovnání se situací Královéhradeckého kraje a ČR.

³ Zdroj dat: ČSÚ, MOS – Městská a obecní statistika, údaje k 31.12. 2007 (údaje za Mezi Úpou a Metují), Demografické ročenky ČR (údaje za Královéhradecký kraj a Českou republiku)

Tabulka č. 3
Věková struktura obyvatel Mezi Úpou a Metují⁴

	počet obyvatel celkem	věková kategorie					
		absolutní hodnoty			%		
		0-14	15-64	65+	0-14	15-64	65+
MUM 07	26.693	4.004	18.464	4.156	15,0	69,2	15,6
KH 2007	552.212	79.367	388.608	84.237	14,4	70,3	15,3
ČR 2007	10.381.130	1.476.923	7.391.373	1.512.834	14,2	71,2	14,6
		3	3	4			

Tabulka č. 4
Index demografického stáří⁵

	Index stáří
MUM 2007	1,04
KHK 2007	1,06
ČR 2007	1,03

Jak vyplývá z uvedených tabulek a grafů, je demografická situace regionu Mezi Úpou a Metují příznivá. K poklesu v oblasti přirozeného přírůstku lze říci jen tolik, že teprve dlouhodobější sledování umožní označit tento stav za setrvalou tendenci či krátkodobý výkyv.

Obyvatelstvo – shrnutí
<ul style="list-style-type: none"> negativní demografické jevy, stárnutí populace, odchod mladých a vzdělaných lidí nepříznivá vzdělanostní struktura
Řešení – cíle
<ul style="list-style-type: none"> zvýšení kvalifikace a vzdělanosti obyvatelstva rozvoj bydlení, technické infrastruktury zvyšování služeb pro obyvatelstvo Zvýšení nabídky volnočasových aktivit pro obyvatelstvo



FICHE 3, 4, 5, 9

⁴ Zdroj dat: ČSÚ, MOS – Městská a obecní statistika, údaje k 31.12. 2007 (údaje za Mezi Úpou a Metují), Demografické ročenky ČR (údaje za Královéhradecký kraj a Českou republiku)

⁵ Index demografického stáří udává poměr počtu obyvatel v poproduktivním věku (65+) k počtu obyvatel v předproduktivním věku (0-14);

je-li hodnota nižší než 1, znamená to větší podíl obyvatel předproduktivního věku, je-li větší než 1, znamená to větší podíl obyvatel poproduktivního věku.

Cestovní ruch, kulturní dědictví

V regionu Mezi Úpou a Metují jsou pro rozvoj cestovního ruchu velmi příznivé podmínky. Jako jedno z mála území Královéhradeckého kraje je využitelné celoročně – pro zimní turistiku díky blízkosti Krkonoš, Jestřebích hor a Orlických hor, pro letní rekreaci díky vodní nádrži Rozkoš a rybníkům Brodský a Špínka a dalším. Řeka Úpa je rovněž vyhledávaným cílem vodáků. Babiččino údolí je druhým nejnavštěvovanějším místem královéhradeckého kraje. Území samo o sobě je zajímavou destinací, dosud určitě není využit potenciál všech turistických atraktivit. Možným směrem rozvoje je zaměření na pobytovou turistiku (rekreace u vody, pěší turistika a cykloturistika, poznání), a tvorbou nabídek pro turisty směřující do vzdálenějších destinací, které jsou ale přístupné právě územím mezi Úpou a Metují (Teplicko – Adršpašské skály, Orlické Hory, Krkonoše, Polsko). Důležitým faktorem dalšího rozvoje turistiky je právě blízkost hranice s Polskem.

Pro rozvoj cestovního ruchu za využití stávajících místních kulturních a přírodních zajímavostí jsou nutné rozsáhlé investice zvyšující kvalitu poskytovaných služeb. Infrastruktura cestovního ruchu je nedostatečná. Pro další koncepční rozvoj této oblasti bude proto nesmírně důležitá schopnost dohody místních podnikatelů s veřejnou správou nejen v rámci území, ale rovněž i za jeho hranicemi.

Podle dělení České centrály cestovního ruchu spadá region Mezi Úpou a Metují do turistické oblasti Kladské Pomezí (24), je součástí turistického regionu Východní Čechy (10).



Turistické a cykloturistické značení vytváří v regionu Mezi Úpou a Metují ucelenou a hustou síť. Cyklotrasy 4018, 4055 a 4056 tvoří tematickou trasu „Po stopách bojů 1866“. V území je vyznačeno několik naučných stezek spojených zpravidla s historií kraje. Jejich přehled a zaměření jsou uvedeny v následující tabulce.

Naučné stezky v regionu Mezi Úpou a Metují

Název	Zaměření	Počet zastávek	Délka km
Babiččino údolí	Literární historie spjatá se jménem Boženy Němcové, kulturní krajina	18	7,5
Česká Skalice – Sviništiny – Josefov 1866	Místa bojů Prusko-rakouské války 1866, pevnost Josefov	22	30
Justynčina stezka	Historie zajímavých postav regionu	3	7
Stezka Jakuba Míly	Historie zajímavých postav regionu		6
Náchod – Vysokov - Václavice	Místa bojů Prusko-rakouské války 1866	9	8,5
Ovocná stezka		3	2
CELKEM			61



Historické dědictví

Památky

V území Mezi Úpou a Metují je registrováno 95 památek⁶. Jsou dokladem bohatého osídlení a stavebního rozvoje území, stejně tak ovšem poukazují na kulturu a vzdělanost místních obyvatel, pobyt významných osobností, důležité historické události apod. V následujícím textu je uveden stručný přehled a připomenuty nejvýznamnější z nich.

Zámky se nacházejí v obcích Chvalkovice (využíván, v soukromém vlastnictví) a Ratibořice (využíván, vlastníkem je stát, historická expozice).

Z hradů se zde nachází pouze zříceniny dokládající význam a osídlení území již ve 12. století (Červená Hora, Rýzmburk a Vízmburk), pozůstatky tvrzí lze nalézt v Litoboři a Nahořanech.

Kostely a kaple – Bohuslavice, Boušín, Černčice, Červený Kostelec (sv. Jakub Větší), Česká Skalice (trojboká kaplička), Chvalkovice, Malá Skalice, Studnice, Václavice, Velká Jesenice (kaplička sv. Františka), Velký Třebešov, Zvole. Častý je také výskyt **zvoníc** – Červená Hora, Mezilečí, Slatina nad Úpou, Veselice, Vestec.

Z dalších objektů je na seznamu několik zemědělských dvorů, venkovských usedlostí, mlýnů, hostinců, far či samostatných domů určených pro bydlení.

Množství smírčích křížů, božích muk, pomníků, sloupů, soch a sousoší lze nalézt v obcích i ve volné krajině celého regionu. Území se stalo také dějištěm Prusko-rakouské války 1866, z toho důvodu se zde nacházejí vojenské hřbitovy a pomníky připomínající tuto událost.

Součástí bohatství regionu jsou i některé objekty novodobé architektury, např. Vila Čerych v České Skalici.

Jedinou **Národní kulturní památkou** v území je Babičino údolí se zámkem v Ratibořicích a souborem staveb upomínající na děj Babičky.

Tradice

Nezanedbatelnou část historického dědictví regionu Mezi Úpou a Metují tvoří tradice. Jsou zachovávány díky kontinuitě života v území, ale také zásluhou zdejších vlastenecky smýšlejících občanů. Mezi nejvýznamnější z nich jistě patřila spisovatelka Božena Němcová, jejíž Babička je zasazena právě do tohoto území a která čerpá ze zdejších zdrojů. Nezbytné je však připomenout také činnost zdejších kantorů, farářů, vydavatelů. Dodnes v území vycházejí vlastivědné sborníky a časopisy, které se zabývají uchováním tradic území.

Cestovní ruch, kulturní dědictví – shrnutí

- nedostatečně rozvinutá infrastruktura cestovního ruchu
- havarijní stav regionálně kulturních památek
- chybějící kvalitní ubytování a služby ČR

Řešení – cíle

- obnova a údržba regionálních kulturních památek
- zlepšení technické infrastruktury včetně služeb
- výchova obyvatel ke kulturnímu dědictví



FICHE 1, 6, 9

Školství, vzdělávání

Území je velmi dobře pokryto mateřskými školami (2/3 obcí, školky využívá 498 dětí) a nižším stupněm základních škol (více než polovina obcí). V Červeném Kostelci je zřízena Speciální škola.

Střední vzdělávání je v území organizováno pouze v Červeném Kostelci (Střední škola oděvní, služeb a ekonomiky). Další nabídka středního vzdělávání je mimo region – v Náchodě, Hronově, Novém Městě nad Metují a Jaroměři.

V 10 obcích byla po roce 1990 ukončena výuka. Školní budovy jsou dále využívány, nejčastěji slouží jako zázemí obecním úřadům (5x), jako společenské zázemí pro pořádání různých kulturních akcí a činnost místních spolků, pro provoz mateřských škol.

Mateřské a základní školy v regionu Mezi Úpou a Metují⁷

	mateřské školy	ZŠ 1.-5. stupeň	ZŠ 1.-9. stupeň
SO Metuje	Bohuslavice	Bohuslavice	
	Černčice	Černčice	
	Jasenná	Jasenná	
	Nahořany	Nahořany	
	Rychnovek	Rychnovek	
	Velká Jesenice	Velká Jesenice	
SO 1866	Červená Hora		
	Kramolna		
	Provodov-Šonov	Provodov-Šonov	
	Studnice	Studnice	
SO Úpa	Červený Kostelec 3x	Červený Kostelec 4x	Červený Kostelec
	Česká Skalice	Česká Skalice	Česká Skalice
	Dolany	Dolany	
	Horní Radechová		
	Hoříčky	Hoříčky	Hoříčky
	Chvalkovice	Chvalkovice	Chvalkovice
	Velký Třebešov	Velký Třebešov	
	Zábrodí		
CELKEM	20	17	4

školství – shrnutí

- Špatný stav budov a jejich vybavení

Řešení – cíle

- Rekonstrukce budov
- Dovybavení MŠ a MC na území



FICHE 7



Místní akční skupina Mezi Úpou a Metují



Kultura⁸

K posouzení kulturní úrovně a aktivity určitého regionu je třeba vyhodnotit nejméně dva aspekty – nabídku kulturních aktivit a účast obyvatel na nich na straně jedné, zázemí pro organizování kulturních aktivit a jeho kvalitu na straně druhé. Prostý výčet kulturních zařízení, jak s ním pracuje statistika, je pro poznání kultury a „kulturnosti“ regionu zcela nedostačující.

Knihovny

V regionu se nachází celkem **34** knihoven (ve výčtu jsou uvedeny i knihovny v místních částech). Jejich zřizovateli jsou obce. Mnohé z nich v posledních letech rozšiřují nabídku služeb i mimo knihovnictví – poskytují přístup k Internetu, informační služby apod. Knihovny ve městech Červený Kostelec a Česká Skalice pořádají také různé kulturní akce – přednášky, besedy, výstavy.

Kulturní domy a střediska

Jejich charakter je velmi různý – v obcích se většinou jedná o sály v kulturních domech, bývalých hostincích či v upravených prostorách obecních úřadů. Jsou využívány pro pořádání setkání, oslav, plesů či tancovaček. Spravovány jsou většinou obcemi, jejich nahodilý provoz bývá ze strany obcí dotován. Na území Mezi Úpou a Metují se takových zařízení nachází **22**.

V Červeném Kostelci působí Městské kulturní středisko, které zajišťuje pravidelné programy, kulturní nabídku obohacuje Háčko – středisko volného času při Farní charitě v Červeném Kostelci. V České Skalici je to nabídka Vily Čerých a Domu dětí a mládeže Bájo.

Muzea, galerie

V území se nachází několik muzeí a galerií, které prezentují bohatou historii kraje, jeho osobnosti minulé i současné – v České Skalici jsou to Muzeum Boženy Němcové, Textilní muzeum a Barunčina škola, dále objekty v Ratibořicích /Babiččině údolí, v Červeném Kostelci pak Domek Boženy Němcové a Galerie J. W. Mezerové, v Dolanech Galerie ilustrací. Jako výstavní jsou využívány i další prostory – např. Informační centrum v České Skalici.

Kostely

Kostelů je v regionu Mezi Úpou a Metují celkem **29**. Kromě církevních účelů slouží kostely také k jiným kulturním aktivitám, např. pořádání koncertů. Vlastníkem většiny kostelů je Královéhradecká diecéze, potažmo farnosti.

V území působí 11 farností římskokatolické církve (Bohuslavice, Boušín, Červený Kostelec, Česká Skalice, Hoříčky, Chvalkovice, Jaroměř I, Náchod, Nové Město nad Metují, Studnice, Velká Jesenice). Církev československá husitská působí v Červeném Kostelci, v České Skalici a Studnici, Českobratrská církev evangelická v Bohuslavicích, České Skalici a Šonově, Církev adventistů sedmého dne v Červeném Kostelci.

Kina, divadla

Stálé kino je provozováno pouze v Červeném Kostelci. Příležitostně je však promítáno i v jiných prostorách, v České Skalici je provozováno Letní kino.

Stálý divadelní soubor v území Mezi Úpou a Metují nepůsobí, budova Divadla J. K. Tyla v Červeném Kostelci je využívána k hostování divadelních souborů a pořádání festivalů.

Nabídka kulturních aktivit

Iniciátory kulturních aktivit jsou v regionu Mezi Úpou a Metují nejčastěji města, obce, místní spolky a sdružení či podnikatelé. Spektrum tradičních oslav, festivalů, soutěží, přehlídek i dalších nově vznikajících aktivit vytváří v regionu neobyčejnou šíři kulturní nabídky. Červený Kostelec je hostitelem Mezinárodního folklórního festivalu, který je pořádán pod záštitou Unesco, přehlídek filmových, divadelních, tanečních. Vila Čerych v České Skalici pravidelně pořádá Hudební dostaveníčka či mezinárodní Festival báčorek, Muzeum Boženy Němcové Jiřinkové slavnosti. Téměř v každé obci jsou organizovány poutě a posvícení, specifickými akcemi jsou ostatky, sousedská, zástěrková či švestkožraní. Další kulturní akce nabízejí např. knihovny, muzea a domy dětí. Většina obcí v regionu vydává obecní zpravodaje.

Spolky, aktivity neziskových organizací⁹

V obcích regionu Mezi Úpou a Metují je aktivní celá řada zájmových spolků, klubů, sdružení a jiných neziskových organizací. Spolková činnost je na vysoké úrovni, přispívá k upevnování vazeb mezi obyvateli. Kromě své zájmové činnosti jsou spolky pořadateli nebo spolupořadateli kulturních a společenských akcí. Aktivních spolků je v regionu více než 110. Ne všechny jsou registrovány (např. podle zákona o sdružování občanů), většina z nich působí na dobrovolnické bázi a bez vytváření struktur.

Nejčetnější skupinu tvoří sportovní kluby a oddíly, kterých je v území 35. V převážné většině se věnují fotbalu, z dalších sportů je oblíbený volejbal, hokej, nohejbal, jezdectví, šerm, tenis, turistika, horolezectví, orientační běh, vznikají nové kluby petanque apod.

K dalším četným a velmi aktivním uskupením patří sbory dobrovolných hasičů. V regionu jich působí nejméně 30. Věnují se nejen své dobrovolné povinnosti, ale často i práci s dětmi, jsou pořadateli různých kulturních akcí. Účastní se regionálních i celonárodních soutěží, v některých obcích jsou takové soutěže organizovány.

Další skupinu tvoří zájmová sdružení zahrádkářů (5), myslivců (5), rybářů (4), chovatelů (3), včelařů (2).

Organizací zabývajících se kulturou (historie, vojenská historie, ochrana památek, písemnictví apod.) je 7. Působí zde 1 dechový orchestr, 2 ochotnické divadelní soubory, 2 taneční soubory.

Činnosti žen a pro ženy se zabývá 5 organizací, na činnost dětí jsou zaměřeny 3 organizace. Další organizace sdružují důchodce, zdravotně postižené apod.

Bližší charakteristiky činnosti neziskových organizací v území Mezi Úpou a Metují se podařilo získat díky dotazníkovému šetření, které koncipovalo a uspořádalo Centrum rozvoje Česká Skalice v polovině roku 2008.

Celkem reagovalo 29 organizací, zde uvádíme nejzajímavější výsledky¹⁰:

- více než polovina organizací byla založena po roce 1990
- více než polovina organizací se zaměřuje na volnočasové aktivity a sport
- 2/5 organizací má uzavřeno partnerství s jinými organizacemi
- 3/4 organizací využívá práce dobrovolníků
- nejobvyklejším způsobem financování jsou členské příspěvky a příspěvky od obcí; následují sponzorské příspěvky a příjmy z vlastní činnosti

Výsledky tohoto šetření potvrzují skutečnost, že činnost neziskových organizací je v regionu Mezi Úpou a Metují na vysoké úrovni.

⁹ Zdroj dat: Národní informační a poradenské středisko pro kulturu, Praha a internetové stránky jednotlivých obcí.

¹⁰ Zdroj dat: Centrum rozvoje Česká Skalice, září 2008



Sport a volnočasové aktivity

O organizované činnosti sportovní i jiné bylo pojednáno výše. Obce si však kladou za cíl vytvořit pro rozvoj činnosti spolků, klubů a sdružení vhodné zázemí. V posledních letech byla díky podpoře z Ministerstva pro místní rozvoj a Ministerstva školství vybudována v některých obcích dětská hřiště.

Pro sportovní aktivity všeho druhu mohou obyvatelé regionu Mezi Úpou a Metují využít celkem 46 veřejných hřišť (fotbalová, víceúčelová, speciální). Dalších 15 hřišť spravují soukromí majitelé a jejich využití je možné za poplatek.

Tělocvičny jsou využívány v Sokolovnách či budovách tělovýchovných jednot. Další prostory mají k dispozici Sbory dobrovolných hasičů. Téměř ve všech obcích (s výjimkou 3) jsou klubovny. V 11 obcích jsou organizovány pravidelné mimoškolní aktivity.

Kultura, sport, volnočasové aktivity – shrnutí

- malé povědomí obyvatel o kulturním dědictví v regionu
- havarijný stav regionálně kulturních památek
- nedostačující a špatně vybavená centra pro aktivity obyvatelstva
- nevyhovující zázemí pro kulturní a společenské aktivity
- nedostatek ploch pro sportovní využití, nevyhovující stav stávajících ploch

Řešení – cíle

- obnova a údržba regionálních kulturních památek
- zlepšení technické infrastruktury včetně služeb
- obnova a budování zázemí pro aktivity obyvatelstva



FICHE 3, 4, 6, 9

Infrastruktura

Silniční doprava

Území Mezi Úpou a Metují má hustou silniční síť, která je ale převážně tvořena silnicemi II. a III. třídy. Kvalita silnic III. třídy je ve většině případů neuspokojivá.

Místní komunikace doplňující komunikační systém regionu Mezi Úpou a Metují jsou ve většině případů ve špatném technickém stavu. V zastavěném území obcí mají význam především pro zpřístupnění jednotlivých objektů či pozemků a mimo zastavěné území propojují některá sídla v regionu. Jejich problémy spočívají především v omezeném šířkovém uspořádání a kvalitě jejich povrchů.

Technická infrastruktura

Technická infrastruktura obcí zahrnuje jejich vybavení inženýrskými sítěmi, tj. plynem, elektrickou energií, napojení domů na vodovod a kanalizaci, čističky odpadních vod apod.

Vodovody

Zásobování pitnou vodou je v regionu Mezi Úpou a Metují vyřešeno velmi uspokojivě – pouze 1 obec nemá vodovod, další v některých místních částech. O obnovu či doplnění vodovodní sítě je plánováno ve 4 obcích. Většina obcí má vlastní zdroje pitné vody a obecní vodovody, napojení na vodárenské systémy mají obce Velká Jesenice, Říkov, Mezilečí, Litoboř, Slatina nad Úpou. Malé procento zásobování vodou je řešeno individuálně (studny u jednotlivých rodinných domů). Celkově je situace v zásobování pitnou vodou nad krajským průměrem, kdy z vodovodu je zásobováno více než 90% obyvatel území.

Kanalizace

Řešení kanalizace a nakládání s odpadními vodami je v rámci území Mezi Úpou a Metují řešeno nedostatečně. Pouze 6 obcí v regionu má kanalizaci řešenu uspokojivě a způsobem odpovídajícím legislativním požadavkům. V dalších 18 obcích je problematika kanalizace řešena částečně, 6 obcí zcela postrádá kanalizaci odpovídající dnešním požadavkům na zneškodnění splaškových vod. Čistírna odpadních vod je v osmi obcích regionu. V současné době je v území zpracováno celkem 18 projektů na řešení odkanalizování. Obce mají zatím většinou povrchovou kanalizaci, která odvádí srážkové vody z povrchu, zatrubené vodoteče nebo příkopy. U jednotlivých RD jsou septiky, žumpy, ČOV s přepady do dešťové nebo jednotné kanalizace. Královéhradecký kraj se řadí mezi kraje s nejnižším podílem obyvatel napojených na kanalizaci (73%), což je dáno také velikostí obcí a roztroušenou zástavbou. Budování oddílné kanalizace a ČOV je tudíž velmi nákladné. V dohledné době ale bude třeba tento problém řešit.

Elektrická energie

Zásobování elektrickou energií je řešeno dostatečně. Stávající systém je vyhovující, pouze 6 obcí z regionu plánuje obnovu či přeložku stávajícího vedení.

Plyn

Celkem 9 obcí v území je plynofikováno, další 3 částečně. Plynofikaci plánují další 3 obce. Jinak je v území zřetelný odklon od tohoto druhu energie, samosprávy i obyvatelstvo jsou spíše nakloněni využívání obnovitelných zdrojů energie.



Bytový fond

Téměř všechny obce regionu mají ve stávajících územních plánech vyčleněny plochy pro další bytovou výstavbu. Výhodná poloha (dopravní dostupnost, blízkost sídel jako Náchod, Jaroměř) předurčuje další zájem o bydlení. Problémem je nedostatek financí na vybudování technické infrastruktury u těchto pozemků.

Infrastruktura – shrnutí
<ul style="list-style-type: none">• velmi špatný stav místních komunikací v regionu• malé % kanalizací v obcích• nedostačující a chybějící infrastruktura pro bytovou zástavbu
Řešení – cíle
<ul style="list-style-type: none">• obnova a údržba místních komunikací• budování infrastruktury pro bytovou výstavbu• obnova a budování veřejných prostranství• zkvalitňování životního prostředí v obcích



FICHE 4, 5, 7

Životní prostředí

Území Mezi Úpou a Metují je převážně bezlesé, krajina je silně zemědělsky využívána. V terénu však zůstal zachován dostatek malých zelených ploch, remízků, a roztroušené zeleně, břehy řek jsou rovněž většinou lemovány porosty, takže území nehrozí ekologická nestabilita (větrná a vodní eroze). Stávající lesy v okolí obcí jsou intenzivně využívány k rekreaci.

V regionu není žádný větší průmyslový či zemědělský podnik, který by svou činností zatěžoval životní prostředí. V Integrovaném registru znečišťování jsou evidovány společnosti Novopol, a.s., se sídlem ve Velkém Třebešově (výroba polystyrenu, sledováno je vypouštění styrenu) a Provena, a.s., se sídlem ve Zlíči (evidována je provozovna v Nahořanech – chov vepřů, sledováno je vypouštění amoniaku)¹¹.

Ovzduší je dočasně zhoršováno spalováním uhlí a zejména odpadů v zimním období. Obyvatele k tomu vedou patrně zvyšující se ceny tzv. čistých energií a nedostatečná osvětla.

V oblasti se nenachází žádná chráněná krajinná oblast. Největší lokalitou požívající statutu zvláště chráněného území¹² je Národní přírodní park Babiččino údolí, který se rozkládá na ploše 334,2 ha na katastrech obcí Červená Hora, Česká Skalice, Malá Skalice, Ratibořice, Slatina nad Úpou, Zlích, Žernov (je zároveň Národní kulturní památkou). Předmětem ochrany je zde harmonická kulturní krajina se zbytky přírodních porostů v údolí Úpy. V území je rovněž zapsáno množství památných stromů¹³. Většinou se jedná o lípy, duby, buky, jeřáb břek a další.

V území jsou dále dvě přírodní rezervace – Dubno (86,2) a Šestajovická stráž (13,5 ha) a 5 evropsky významných lokalit¹⁴, jejich přehled je uveden v tabulce.

¹¹ Zdroj dat: MŽP ČR, Integrovaný registr znečišťování, údaje za rok 2007

¹² Zákon č. 114/1992 Sb., o ochraně přírody a krajiny, § 14

¹³ Zákon č. 114/1992 Sb., o ochraně přírody a krajiny, § 46

¹⁴ Zákon č. 114/1992 Sb., o ochraně přírody a krajiny, § 45a

Evropsky cenné lokality v regionu Mezi Úpou a Metují¹⁵

Název lokality	Kód lokality	Rozloha (ha)	Katastrální území	Popis
Babiččino údolí - Rýzmburk	2896	65,5	Ratibořice, Slatina nad Úpou, Žernov	porosty
Dubno – Česká Skalice	2905	81,6	Česká Skalice, Kleny, Zlič	výskyt kuňky ohnivě
Halín	2906	10,0	Bohuslavice	výskyt kuňky ohnivě
Stará Metuje	2935	23,4	Bohuslavice	výskyt klínatky rohaté
Zbytka	2945	79,4	Bohuslavice	porosty

Odpadové hospodářství

Odpady z regionu jsou ukládány na řízených skládkách mimo řešené území. Sběr a svoz pevného domovního odpadu z jednotlivých obcí organizují odborné podniky na základě smluv uzavřených s příslušnou obcí. Jedná se převážně o sběr domovních popelnic, případně o velkoobjemové kontejnery. Sběr nebezpečných a toxických odpadů bývá organizován 1x- 2x ročně ve vyhlášených dnech, kdy jsou na určené místo v obci přistaveny speciální kontejnery odborných firem, které odpad přijmou a zneškodní. Sběr tříděných odpadů je nejvíce rozvinut u skla, plastů a papíru, v některých obcích byl zaveden sběr nápojových kartonů.

V regionu se nacházejí dva sběrné dvory (Česká Skalice, Žernov), které využívají i okolní obce. Dalších 6 obcí má záměr sběrné dvory vybudovat, další obce využívají sběrné dvory mimo území.

Nedořešená zůstává problematika nakládání s tzv. zeleným odpadem, jehož objem každoročně vzrůstá (mimo i jiné i v důsledku zvýšené péče o veřejná prostranství a další plochy). V současné době má problematiku vyřešeno 7 obcí v území, ostatní obce uvažují o vytvoření uceleného systému likvidace.

Brownfields

I na regionální úrovni se již začíná diskutovat problematika tzv. brownfields. Jedná se o pozemky a nemovitosti uvnitř urbanizovaného území, které ztratily svoji funkci a využití, jsou opuštěné či podvyužité, často mají ekologickou zátěž a zdevastované výrobní či jiné budovy a zařízení.

Pro venkovskou a příměstskou krajinu, tedy i pro region Mezi Úpou a Metují, jsou charakteristická tzv. zemědělská brownfields – velkovýrobní areály, které již nejsou využívány, případně je využívána jen malá část jejich kapacity. Další skupinou jsou objekty v obcích, které ztratily původní využití. V současné době je jich v regionu evidováno celkem 38. Žádný z nich nemá zpracován projekt na revitalizaci, neexistují ani záměry. Při řešení této problematiky je třeba počítat s nejrůznějšími překážkami (neprůhledná a komplikovaná vlastnická vztahy, riziko vyšších nákladů, nedostatek zkušeností, neexistence koncepce).

V souvislosti s výše uvedeným trendem úbytku zemědělské půdy však může být využití brownfields jednou z cest, jak nejen omezit zábory volné krajiny (byť je výstavba zde jednodušší, rychlejší a levnější), ale zároveň revitalizovat území, odstranit ekologické a estetické závady v krajině a ochránit zdraví obyvatel.

Životní prostředí – shrnutí
• možnost využití brownfields na území regionu
• nedostatečné řešení odpadového hospodářství
• existence velkého množství přírodně zajímavých lokalit
Řešení – cíle
• budování odpovídajícího systému pro odpadové hospodářství
• využití brownfields
• koncepční a dostačující péče o krajinu
• zkvalitňování životního prostředí v obcích

↓ FICHE 4, 5, 7

¹⁵ Zákon č. 114/1992 Sb., o ochraně přírody a krajiny, § 46



Ekonomika území

Jelikož jsou makroekonomické ukazatele (hrubý domácí produkt, hrubá přidaná hodnota, tvorba hrubého fixního kapitálu, disponibilní důchod domácností, struktura hrubé přidané hodnoty dle odvětví) sledovány pouze na úrovni krajů (nejnižší územní jednotka), nelze posoudit výkonnost regionu Mezi Úpou a Metují samu o sobě ani ve srovnání s vyššími celky. Vzhledem ke značné nevyrovnanosti Královéhradeckého kraje i z hlediska odvětvové struktury (oblasti pouze zemědělské, oblasti silně exponované v cestovním ruchu apod.) nemá vypovídací hodnotu ani uvedení dat za Královéhradecký kraj jako celek.

Je však možné sledovat a porovnávat ekonomickou činnost z hlediska počtu podnikatelských subjektů a jejich převažující činnosti. Vzhledem k rozdílným v jednotlivých oblastech sledují uvedené tabulky činnost podle mikroregionů.

Hospodářská činnost v regionu Mezi Úpou a Metují v roce 2007 podle převažující činnosti¹⁶

ČINNOST	SO Metuje		SO 1866		SO Úpa		Mezi Úpou a Metují	
	abs. počet	na 100 ob.	abs. počet	na 100 ob.	abs. počet	na 100 ob.	abs. počet	na 100 ob.
zemědělství, lesnictví, rybolov	186	4	158	4	308	2	652	2
průmysl	171	4	159	4	615	3	945	2
stavebnictví	128	3	153	4	537	3	818	3
doprava a spoje	36	1	31	1	106	1	173	1
obchod, opravy, pohostinství ¹⁷	261	6	294	7	1.306	7	1.861	7
ostatní obchodní služby	84	2	106	2	544	3	734	3
veř. správa, obrana, pov. soc. poj.	24	1	20		41		85	
školská a zdravotnictví	12		19		96	1	127	
ostatní veř., sociální a osobní služby	60	1	75	2	300	2	435	2
CELKEM	962	21	1.015	24	3.853	22	5.830	22

Přehled hospodářské činnosti regionu Mezi Úpou a Metují v porovnání s KHK a ČR podle převažující činnosti¹⁸

ČINNOST	SO Metuje		SO 1866		SO Úpa			
	abs. počet	na 100 ob.	abs. počet	na 100 ob.	abs. počet	na 100 ob.		
zemědělství, lesnictví, rybolov	652	2	10.223	2	137.884	1		
průmysl	945	2	17.834	3	311.139	3		
stavebnictví	818	3	15.111	3	277.286	3		
doprava a spoje	173	1	3.733	1	84.239	1		
obchod, opravy, pohostinství ¹⁹	1.861	7	40.429	7	790.396	8		
ostatní obchodní služby	734	3	22.340	4	546.068	5		
veř. správa, obrana, pov. soc. poj.	85		1.121	0	15.262	0		
školská a zdravotnictví	127		3.844	0,5	70.669	1		
ostatní veř., sociální a osobní služby	435	2	10.798	2	197.538	2		
CELKEM	5.830	22	125.433	23	2.430.481	24		

¹⁶ Zdroj dat: ČSÚ, MOS – Městská a obecní statistika, údaje k 31.12. 2007

¹⁷ úplný název rubriky dle ČSÚ: obchod, prodej a opravy motorových vozidel a spotřebního zboží, pohostinství

¹⁸ Zdroj dat: ČSÚ, MOS – Městská a obecní statistika, údaje k 31.12. 2007 (pro Mezi Úpou a Metují) a ČSÚ, Statistická ročenka ČR 2007, údaje k 31.12. 2006 (pro Královéhradecký kraj a Českou republiku)

¹⁹ úplný název rubriky dle ČSÚ: obchod, prodej a opravy motorových vozidel a spotřebního zboží, pohostinství

Průmysl

Charakter ekonomické základny regionu Mezi Úpou a Metují je stejně jako v celém Královéhradeckém kraji ovlivněn přírodními a historickými podmínkami. Průmyslová výroba byla územně rozptýlena, daleko větší význam v regionu mělo zemědělství. Tato situace přetrvává do značné míry dodnes s tím, že průmyslová výroba se soustředila do větších měst (Náchod, Nové Město nad Metují, Jaroměř, Dvůr Králové nad Labem). Výjimku v území tvoří město Červený Kostelec a obec Říkov, kde byly nově vybudovány průmyslové zóny. Jinak je průmyslová výroba v území Mezi Úpou a Metují zastoupena drobnými podnikateli a malými podniky, nejvíce v oborech zpracování kovů (zámečnictví, klempířství, kovovýroba), zpracování dřeva (pily, truhlářství, lesní práce), stavebnictví (zednické profese, instalatéri, topenáři, elektro).

Zemědělství

Oblast Mezi Úpou a Metují má příhodné podmínky pro zemědělské využití. Subjekty podnikající v zemědělství však musí reagovat na změněné a stále se měnící podmínky – jsou nuceny orientovat se na tržně méně kritické komodity, usilovat o diverzifikaci a plnit i alternativní funkce zemědělství (ochrana a tvorba krajiny). Zvyšující se zájem o zdravý životní styl vybízí k orientaci k ekologickému zemědělství, potenciál v oblasti cestovního ruchu pak k agroturistice. Problémem je však stále vysoká závislost zemědělství na systému dotací a plateb, stejně jako dosud nedořešené majetkové vztahy.

Z přehledu struktury zemědělské půdy (tabulka č. 9) vyplývá, že plochy zemědělské půdy (zejména orné půdy a sadů) v regionu Mezi Úpou a Metují značně převyšují celorepublikový i krajský průměr. Zemědělství tedy tvoří podstatnou část ekonomické základny regionu.

Zemědělství se zde orientuje především na rostlinnou výrobu (obilniny 50% ploch, olejnin 10%, krmiva 7%, cukrovka 3%)²⁰. Ovocnářství se věnuje především produkci jablek a hrušek. V živočišné výrobě převažuje chov prasat.

Služby

V posledních 20 letech začal stoupat také význam sektoru služeb. Stále však platí, že malá sídla (kterých je v oblasti většina) jsou charakteristická nízkou nabídkou služeb (zejména pro místní obyvatele), nabídka ve větších obcích a městech je uspokojivá. V území se projevuje blízkost a dostupnost větších sídel (Dvůr Králové nad Labem, Jaroměř, Náchod, Nové Město nad Metují), v nichž je většina služeb koncentrována a kde se prosazuje nabídka velkých (mnohdy nadnárodních) společností, jíž mohou místní podnikatelé jen stěží konkurovat (nedostatečné investiční možnosti místních podnikatelů stojí proti propracovanému systému marketingu a nízkým cenám společností). Tato situace je markantní zejména v oblasti maloobchodu.

Mezi nejrozšířenější služby nabízené místními podnikateli patří autoopravy, autodoprava, obchodní služby, služby v oblasti stravování a ubytování, kadeřnictví.

Regionální produkty

Jednou z cest udržení si identity v globálním prostředí je označování regionálních produktů. V regionu Mezi Úpou a Metují zatím nejsou známy snahy o zavedení této značky ani o získání obdobné certifikace na jiných úrovních.

²⁰ Zdroj dat: Agrocensus 2000



Trh práce

Zaměstnanost

Zaměstnanost v oblasti Mezi Úpou a Metují je dána jednak možností pracovního uplatnění v místě, a to převážně v zemědělství či v drobném podnikání v oblasti služeb, jednak možností dojíždky za prací do větších měst v okolí (Jaroměř, Náchod, Nové Město nad Metují).

Údaje o zaměstnanosti jsou dostupné pouze na úrovni krajů, případně obcí s rozšířenou působností (ORP). Lze tedy porovnat pouze situaci kraje a ČR.

Míra zaměstnanosti představuje podíl zaměstnaných osob ve věkové skupině 15-64 let k celkovému počtu pracovních sil (neboli počtu ekonomicky aktivních, který zahrnuje všechny zaměstnané a nezaměstnané osoby). V 1. čtvrtletí roku 2008 činila míra zaměstnanosti na území Královéhradeckého kraje 55,9% (z toho muži 64,1%, ženy 48,3%), průměr České republiky je 55,6% (muži 65,5%, ženy 46,3%)²¹.

Nezaměstnanost

Nezaměstnanost v oblasti Mezi Úpou a Metují má v posledních letech klesající tendenci. V následující tabulce lze porovnat údaje o nezaměstnanosti v jednotlivých mikroregionech s okresním, krajským a celorepublikovým průměrem.

Ve sledovaném období má míra nezaměstnanosti výrazně klesající tendenci. Po celou dobu se pohybuje pod průměrem všech ostatních celků – okresu, kraje i ČR. Celkově je míra nezaměstnanosti v rámci celého území Mezi Úpou a Metují velmi vyrovnaná.

Míra nezaměstnanosti v oblasti Mezi Úpou a Metují v porovnání s okresem Náchod, Královéhradeckým krajem a Českou republikou²²

	míra nezaměstnanosti			
	2004	2005	2006	2007
SO Metuje	6,8	6,8	5,0	3,9
SO 1866	7,0	7,0	5,1	4,2
SO Úpa	6,9	6,8	5,0	3,9
Mezi Úpou a Metují	6,7	6,7	4,8	3,7
Okres Náchod	6,9	7,2	6,6	4,5
Královéhradecký k.	7,1	7,3	6,6	5,2
Česká republika	9,2	9,0	8,1	6,6

Ekonomika – shrnutí
<ul style="list-style-type: none">• vhodné podmínky pro zemědělské využití• nedostatečná nabídka služeb
Řešení – cíle
<ul style="list-style-type: none">• zavedení regionálních produktů• vytváření vhodných podmínek pro mikropodniky• podpora zemědělců



FICHE 2, 8

²¹ Zdroj dat: ČSÚ, 1. čtvrtletí 2008

²² Zdroj dat: Statistika MPSV ČR, údaje k 31.12. daného roku

4. 2 Zdroje území pro realizaci SPL

Finanční zdroje

Finanční prostředky pro činnost MAS jsou získávány od nejrůznějších poskytovatelů – MAS usiluje o vytvoření systému více zdrojového financování. Doposud byla činnost MAS a související aktivity financovány z těchto zdrojů: Leader ČR – Osvojování zkušeností (2004/2005, 480 tis. Kč), Leader ČR (2007, 2,5 mil. Kč), příspěvek na činnost MAS od Královéhradeckého kraje (2007, 150 tis. Kč), grant Královéhradeckého kraje (2007, 240 tis. Kč), POV Královéhradeckého kraje (2008, 62 tis. Kč).

Kromě vlastních zdrojů MAS, které jsou v tuto chvíli značně omezené, je většina aktérů schopna využívat projektového managementu k získávání dalších finančních prostředků z různých zdrojů. V obcích lze v posledních letech ocenit tendenci dlouhodoběji plánovat využívání vlastních zdrojů. Svazky obcí jsou jinak tradičními žadateli z krajských a státních zdrojů. MAS Mezi Úpou a Metují má v současné době příslib KHK na financování úroků z úvěru na předfinancování vlastní realizace SPL.

Dalšími zdroji v území jsou půjčky a úvěry poskytované bankovními domy, které jsou v regionu realizátory projektů dlouhodobě využívány pro financování rozvojových projektů.

Lidské zdroje

Jak bylo zmíněno výše, MAS zaměstnává manažerku a koordinátory, další činnosti jsou vykonávány dobrovolníky (např. členové programového výboru apod.). Jsou to lidé s bohatými zkušenostmi z oblasti rozvoje venkova (působení v samosprávách, ve svazcích obcí, v příspěvkových organizacích, jako manažeři NNO, podnikatelé apod.) Pro zajištění realizace SPL však bude nezbytné posílit řady koordinátorů, případně asistenta manažera a projektových manažerů.

Technické zdroje

MAS Mezi Úpou a Metují má dostatečné technické zázemí pro svoji činnost. Ve spojení s jednotlivými svazky obcí a dalšími spolupracujícími organizacemi má dostatek prostorů – kontaktních míst a odpovídající technické vybavení.

Za nejdůležitější pro realizaci SPL je databáze projektových záměrů a databáze kontaktů všech důležitých subjektů v regionu. Databáze byla tvořena při analýze územní a je průběžně aktualizována. Všechny projektové záměry byly s nositeli konzultovány.

Za další kapacitu pro realizaci SPL považujeme množství opuštěných, chátrajících a nevyužívaných objektů jako jsou školy, zemědělské usedlosti, podnikatelské inkubátory. Oprava nebo rekonstrukce těchto objektů bude bodově zvýhodněna při výběru projektů.

5. SWOT ANALÝZA

5.1 Vymezení SWOT analýzy

Území MAS Mezi Úpou a Metují nespadá do hospodářsky slabých regionů. Území není však ani hospodářsky významné, není zde zastoupen těžký průmysl ani velké podniky. Klenotem území jsou bezesporu dvě důležité destinace cestovního ruchu:

NKP (národně kulturní památka) a NPP (národně přírodní památka) Babiččino údolí a údolní nádrž Rozkoš.

Ve srovnání s ostatními venkovskými regiony vnímáme výhodu i handicap, že naše území leží nedaleko dalších turisticky atraktivních míst např. Teplické skály, Adršpach, Krkonoše, Orlické Hory. Důležitým prvkem území je i blízkost hranic s Polskem.

SILNÉ STRÁNKY

S1	BOHATÉ HISTORICKÉ, KULTURNÍ A PŘÍRODNÍ DĚDICTVÍ
S2	ATRAKTIVITA ÚZEMÍ PRO ŽIVOT, STABILITA A HOMOGENOST REGIONU, DOBRÁ POLOHA Z HLEDISKA ČR, ROZMANITOST KRAJINY
S3	PŘÍZNIVÉ ŽIVOTNÍ PROSTŘEDÍ PRO ŽIVOT
S4	UDRŽOVANÁ KRAJINA I ZEMĚDĚLSKY
S5	RATIBOŘICE
S6	VODNÍ NÁDRŽ ROZKOŠ
S7	EXISTENCE VODOVODŮ, ELEKTRICKÉ ENERGIE
S8	ZÁJEM LIDÍ O ŽIVOT V OBCÍCH, TRADIČNÍ I NADREGIONÁLNÍ KULTURNÍ AKCE, DOBRĚ FUNGUJÍCÍ SPOLKOVÁ ČINNOST
S9	MNOŽSTVÍ ORGANOZOVANÝCH AKTIVIT PRO DĚTI A MLÁDEŽ
S10	PRACOVNÍ PŘÍLEŽITOSTI, LOKÁLNÍ PATRIOTISMUS I V PODNIKÁNÍ
S11	SAMOSPRÁVA MALÝCH OBCÍ
S12	DOBRÁ DOPRAVNÍ OBSLUŽNOST NEJEN U PÁTEŘNÍCH KOMUNIKACÍ
S13	HUSTÁ SILNIČNÍ A ŽELEZNIČNÍ SÍŤ
S14	DOSTATEK ZNAČENÝCH PĚŠÍCH STEZEK A CYKLOTRAS
S15	POČET ŠKOL I STŘEDNÍCH, KNIHOVEN A MKS
S16	DOSTUPNOST INTERNETU A VZDĚLÁVACÍCH CENTER
S17	DOSTUPNOST SOCIÁLNÍCH A ZDRAVOTNÍCH SLUŽEB
S18	EXISTENCE „BRANKY ops“ (společnost založená k rozvoji cestovního ruchu)

SLABÉ STRÁNKY

W1	NEDOSTATEK UBYTOVÁNÍ A JEHO KVALITA Z HLEDISKA ČR, NEDOSTATEK KVALITNÍCH SLUŽEB PRO ČR, PRŮJEZDNÍ REGION
W2	SOUSTAVNÁ ÚDRŽBA CYKLOTRAS A STEZEK, ABSENCE CYKLOSTEZEK
W3	MALÉ MNOŽSTVÍ UPRAVENÝCH VEŘ. PROSTRANSTVÍ A CHODNÍKŮ
W4	SILNIČNÍ DOPRAVA, PRŮTAHY MĚST A OBCÍ, ŠPATNÝ STAV KOMUNIKACÍ
W5	CHYBÍ AKTIVITY, PROSTORY A FINANČNÍ PODPORA PRO SPOLKOVOU ČINNOST, SPORTOVÁNÍ, VZDĚLÁVÁNÍ, SDRUŽOVÁNÍ OBČANŮ I NEORGANOZOVANÉ MLÁDEŽE
W6	MALÁ PODPORA NA CHOD A OPRAVY VENKOVSKÝCH ŠKOL ZE STRANY STÁTU A KRAJE, NEKONCEPČNOST V OBLASTI ŠKOLSTVÍ
W7	ŠPATNÝ STAV PAMÁTEK
W8	NEPŘIPRAVENÁ INFRASTRUKTURA PRO BYTOVOU VÝSTAVBU A PRŮMYSLOVÉ ZÓNY, CHYBÍ KANALIZACE A ČOV V OBCÍCH
W9	NEDOSTATEČNÉ ZDROJE FINANČNÍCH PROSTŘEDKŮ, DAŇOVÁ VÝTĚŽNOST OBCÍ
W10	NEKONKURENCESCHOPNOST MALÝCH PODNIKATELŮ VE SLUŽBÁCH V OBCI, PESTROST NABÍDKY / ZÁJEM OBČANŮ
W11	CHYBÍ PRÁCE S VEŘEJNOSTÍ PŘI TVORBĚ STRATEGIÍ MĚST A OBCÍ
W12	CHYBÍ MOTIVACE OBEC / PODNIKATEL, OMEZENÉ PRAVOMOCI OBCÍ
W13	ABSENCE A ÚROVEŇ VEŘEJNÝCH WC

SLABÉ STRÁNKY

W14	ABSENCE PRAVIDELNÉHO ÚKLIDU PŘÍRODY
W15	ŠPATNÝ STAV A NEVYUŽITÍ STARÝCH ZEMĚDĚLSKÝCH OBJEKTŮ
W16	ŠPATNÁ DOPRAVNÍ DOSTUPNOST MALÝCH A ODLEHLÝCH OBCÍ
W17	NEKONCEPČNOST Z HLEDISKA DLOUHODOBÉ UDRŽITELNOSTI V OBLASTI PÉČE O KRAJINU, ÚDRŽBA LESŮ A KRAJINY, OCHRANA STUDÁNEK A MALÝCH VODNÍCH ZDROJŮ
W18	NEDOSTATEČNÁ INFRASTRUKTURA V OKOLÍ ROZKOŠE, NEDOSTATEČNÉ VYUŽITÍ JEJÍ VODNÍ PLOCHY A NÍZKÁ KVALITA VODY NA KOUPÁNÍ
W19	NEKONCEPČNÍ ÚDRŽBA BABIČČINA ÚDOLÍ
W20	MALÁ PODPORA OBNOVITELNÝCH ZDROJŮ ENERGIE
W21	CHYBÍ NABÍDKA SOCIÁLNÍCH SLUŽEB V MALÝCH OBCÍCH
W22	NEVYUŽÍVÁNÍ MODERNÍCH PROSTŘEDKŮ V PROPAGACI, NEDOSTATEČNÁ SPOLUPRÁCE PODNIKATELSKÉHO A VEŘEJNÉHO SEKTORU
W23	VLASTNICTVÍ POZEMKŮ STÁTEM A NAKLÁDÁNÍ S NIMI, NEVYŘEŠENÉ MAJETKOPRÁVNÍ SPORY, SPRÁVA VODNÍCH TOKŮ
W24	KRIMINALITA A VANDALISMUS

PŘÍLEŽITOSTI

O1	FINANČNÍ ZDROJE Z EU A ČR, EXISTENCE MAS - LEADER
O2	VYUŽITÍ BOHATÉHO KULT., PŘÍROD. A HIST. DĚDICTVÍ, KRAJ VHODNÝ K ROZVOJI TRADIC
O3	VYUŽITÍ VODNÍHO DÍLA ROZKOŠ, BRODSKÝ, ŠPINKA, ÚPY A METUJE
O4	VYUŽITÍ OPUŠTĚNÝCH, CHÁTRAJÍCÍCH OBJEKTŮ PRO VZDĚLÁVÁNÍ, SPOLKOVÉ ČINNOSTI, SPORT, PODNIKÁNÍ A SLUŽBY
O5	ROZVOJ INFRASTRUKTURY A ZKVALITNĚNÍ SLUŽEB V OBLASTI ČR, ROZVOJ AGROTURISTIKY
O6	OSÍDLENÍ A OŽIVENÍ RATIBOŘICKÉHO DVORA
O7	VYTVOŘENÍ NOVÝCH PRACOVNÍCH MÍST, PŘÍLIV NOVÝCH LIDÍ DO MĚST A OBCÍ
O8	VYUŽITÍ OBNOVITELNÝCH ZDROJŮ ENERGIE, ŘEKY APOD.
O9	ROZVOJ BYTOVÉHO FONDU, VYUŽITÍ PRŮMYSLOVÝCH ZÓN,
O10	MOTIVACE SPOLKOVÉ ČINNOSTI, VYUŽITÍ LIDSKÉHO POTENCIÁLU
O11	VYBUDOVÁNÍ PŘÍMÉHO SPOJENÍ ŽELEZNICE Č. SKALICE-NÁCHOD, PŘENESENÍ NÁKLADNÍ KAMIONOVÉ DOPRAVY NA ŽELEZNICI, DOSTAVBA DÁLNIČE D11, R11
O12	ROZVOJ STÁVAJÍCÍCH FIREM, NOVÉ TECHNOLOGIE, PRÁCE Z DOMU, NOVÉ FORMY PODNIKÁNÍ
O13	TVORBA VZDĚLÁVACÍCH PROGRAMŮ, KONCEPČNOST ŠKOLSTVÍ
O14	OTEVŘENÍ HRANIC, POLSKO, POLOHA REGIONU
O15	ZMĚNA LEGISLATIVY V OBLASTI PRAVOMOCÍ MÍSTNÍ SAMOSPRÁVY
O16	SPOLUPRÁCE VŠ, SŠ S PODNIKATELI, NNO A VEŘEJNOU SAMOSPRÁVOU, VYUŽITÍ STUDENTŮ NA PRAXE, STÁŽE A DOBROVOLNÉ PRÁCE
O17	MALÁ PODPORA NA CHOD A OPRAVY VENKOVSKÝCH ŠKOL ZE STRANY VYUŽITÍ ZVOLENÝCH ZÁSTUPCŮ, POSLANCI, SENÁTOŘI A ZASTUPITELÉ

HROZBY

T1	NEDOSTATEK FINANCÍ NA REALIZACI ZÁMĚRŮ
T2	ZÁNİK ŠKOL A MALÁ PODPORA NA CHOD A OPRAVY VENKOVSKÝCH ŠKOL ZE STRANY STÁTU NA MALÝCH OBCÍCH
T3	ZÁNİK SPOLKOVÉHO ŽIVOTA NA VENKOVĚ, ZMĚNA ŽIVOTNÍHO STYLU NA VENKOVĚ
T4	ZÁNİK PODNIKÁNÍ A SLUŽEB NA VENKOVĚ
T5	NEUDRŽITELNÝ ROZVOJ CESTOVNÍHO RUCHU
T6	MASIVNÍ NEKONCEPČNÍ ZÁSTAVBA KRAJINY, BEZOHLEDNOST KE KRAJINĚ LHOŠTEJNOST LIDÍ, ODPAD V PŘÍRODĚ / ČERNÉ SKLÁDKY, PŘÍKOPY, ŘEKY /
T7	NÁRŮST AUTOMOBILOVÉ OSOBNÍ A NÁKLADNÍ DOPRAVY, OMEZOVÁNÍ HROMADNÉ DOPRAVY, ROZPAD MÍSTNÍCH KOMUNIKACÍ
T8	STÁRNUTÍ OBYVATELSTVA NA VENKOVĚ, KLESAJÍCÍ POPULACE
T9	NEVYVÁŽENOST ZÁMĚRŮ A ZÁJMŮ
T10	NEPROFESIONÁLNÍ PŘÍSTUP VE SLUŽBÁCH – HONBA ZA ZISKEM
T11	NEGATIVNÍ POSTOJ SPRÁVCŮ A VLASTNÍKŮ KULTURNÍHO, PŘÍRODNÍHO BOHATSTVÍ
T12	TRADIČNÍ VYTÁPĚNÍ V OBCÍCH / NEEKOLOGICKÉ /
T13	ZHORŠENÍ STAVU KVALITY VODY
T14	PŘÍRODNÍ KATASTROFY
T15	POLITICKÉ, LEGISLATIVNÍ, EKONOMICKÉ, SOCIOKULTURNÍ A TECHNOLOGICKÉ VLIVY S DOPADEM NA MÍSTNÍ DROBNÉ, MALÉ A STŘEDNÍ PODNIKATEL

Pořadí je určeno počtem přidělených bodů od zúčastněných aktérů.

Místní akční skupina se nejdříve hodlá zaměřit na řešení slabých stránek regionu a to především zapojováním obyvatel do dění věcí veřejných, do procesů koncepčního plánování rozvoje venkovského regionu. MAS společně s regionálními partnery považuje za důležité, dříve než začne využívat silných stránek a zaměří se na zkvalitnění cestovního ruchu, vyvolat a podpořit aktivitu místního obyvatelstva. Spoluvytvářet podmínky pro plnohodnotný život obyvatel na venkově tak, aby využívali co nejvíce místních služeb a chtěli trávit více času v místě kde žijí. Podporovat vhodné zájmové aktivity, patriotismus a náklonnost obyvatel o dění v obcích. Do rozhodovacích procesů a řízení zavádět principy trvale udržitelného rozvoje a Agendy 21. Takto koncipované rozvojové dokumenty s dlouhodobým výhledem řeší rozvoj obcí s ohledem na vyvážený rozvoj ekonomiky, společnosti a životního prostředí a dbají rovněž na vyvážený rozvoj venkovského prostoru.

Rozdíl mezi kvalitou života ve městech a na venkově se v posledních letech zvětšuje. Charakteristickým rysem venkovských oblastí je postupné stárnutí a vylidňování některých menších obcí. Migrace mladých lidí, většinou lépe kvalifikovaných, do větších sídel způsobuje i celkově nižší úroveň vzdělanosti venkovských obyvatel.

Realizaci uvedeného záměru by se měla otevřít cesta lidem, kteří mají zájem žít, udržovat, spoluvytvářet a rozvíjet venkovský prostor. Nastavená linie je podpořena příležitostmi, především pak v možnostech získávání podpory pro lidské zdroje z EU a zároveň dostatkem zázemí pro celoživotní vzdělávání obyvatel našeho regionu (venkovské školy, vzdělávací středisko). Tím chceme potlačit hrozbu stárnutí a vysídlování našich obcí. Prioritním cílem je zvýšení přitažlivosti života na venkově v souladu s principy udržitelného rozvoje.

Další linie je postavena na silných stránkách a je zaměřena především na využití cestovního ruchu jako jednoho z nástrojů pro rozvoj venkova a přílivu nových investic do venkovského prostoru. Území mezi Úpou a Metují je bohaté na kulturní a přírodní dědictví protkané množstvím cest a tras k turistice určeným. Využívání tohoto bohatství velmi limituje jeho stav, který díky několikaletým nevyřešeným vlastnickým vztahům dospěl v mnoha případech do havarijního stavu. Další překážkou rozvoje cestovního ruchu je i nízká kvalita služeb a chybějící infrastruktura. Předpokladem ekonomického růstu venkovských oblastí je efektivní využití přírodních atraktivit a zvýšení konkurenceschopnosti zemědělské i nezemědělské výroby, zvýšení osvěty a vzdělanosti místního obyvatelstva.

5.2 Metodika SWOT analýzy

Swot analýza vznikala na jednáních MAS a následných pracovních schůzkách skupin (INFRASTRUKTURA, PŘÍRODA, LIDÉ). Analýza regionu se opírala o údaje ČSÚ, www stránek KHK a DSO, z projektových záměrů našeho území, dotazníků všech 30 obcí, NNO a podnikatelů. Všichni zúčastnění byli seznámeni s analýzami území MAS a na základě svých znalostí regionu, vypracovali SWOT analýzu.

INFRASTRUKTURA	PŘÍRODA	LIDÉ	SPOLEČNÉ	PV
4. dubna 2007	3. dubna 2007	2. dubna 2007	22. dubna 2008	5. března 2007
18. dubna 2007	24. dubna 2007	23. dubna 2007	27. května 2008	27. března 2007
16. května 2007	15. května 2007	14. května 2007		25. dubna 2007
5. června 2007	22. května 2007	28. května 2007		12. června 2007
2. dubna 2008	12. června 2007	3. dubna 2008		3. července 07
	1. dubna 2008			17. března 2008
				25. března 2008
				9. června 2008

SWOT analýza dále vycházela ze známých místních i regionálních dokumentů:

„Strategie rozvoje Královéhradeckého kraje 2006 - 2015“.

Leden 2007, zpracovatel CEP

Integrovaný projekt mikroregionu Metuje.

Prosinec 2000, zpracovatel URBAPLAN, Hradec Králové.

Rozvojová strategie venkovského mikroregionu – zájmového území „Svazku obcí 1866“.

Aktualizace prosinec 2002, zpracovatel: SURPMO, Hradec Králové.

Rozvojová strategie venkovského mikroregionu – zájmového území svazku obcí „ÚPA“.

Březen 2005, zpracovatel: ZAFING s.r.o., Červený Kostelec.

Z přehledu vyplývá, že na zpracování SWOT analýzy a podkladů pro ni se podíleli aktivní občané, významné subjekty NNO, podnikatelé, zemědělci a členové MAS.

Tato pracovní náročná SWOT analýza je výsledkem odpovědného rozhodování orgánů MAS při tvorbě SPL.

6. STRATEGIE

6.1 Priority a cíle

Strategie rozhodování o výběru opatření se držela třech zdrojů informací.

1. SWOT analýza a z ní odvozené hlavní / specifické / cíle

2. Program rozvoje venkova ČR

3. Vyhodnocení projektových záměrů shromážděné průzkumem území - 175 záměrů

Shromážděné projektové záměry slouží pouze jako podklad k sestavení jednotlivých fiší a navržení alokací finančních prostředků mezi opatření.

Na základě těchto zdrojů byla definována VIZE regionu MAS MEZI ÚPOU A METUJÍ.

„Chceme propojený, spolupracující, životaschopný region, který poskytuje jeho obyvatelům i návštěvníkům příležitost ke kvalitnímu a spokojenému životu“.

Vize regionu byla dále rozpracována na hlavní prioritní cíle:

1. Podpora zemědělského i nezemědělského podnikání (výroba i služby)

Rozvojem malého i středního podnikání, konkurenceschopných forem zemědělství rozvíjet ekonomický potenciál regionu a zvyšovat zaměstnanost ve venkovském prostoru

2. Kvalita života v obcích – podpora a rozvoj občanské vybavenosti a služeb

Zvyšovat kvalitu života v obcích z hlediska rozvoje bydlení, technické infrastruktury, dopravní dostupnosti. Vytvářet v obcích podmínky pro to, aby tam lidé trvale mohli a chtěli žít.

3. Péče o přírodní a kulturní dědictví regionu

Uchováním krajiny, šetrným využíváním přírodních a kulturních hodnot posílit přiměřený rozvoj cestovního ruchu. Aktivně spoluutvářet a chránit životní prostředí.

4. Rozvíjením činnosti MAS zajišťovat potřebné podmínky, kapacity a zdroje pro funkci MAS:

- Iniciátor pozitivních změn v regionu
- Poradce a vzdělávací centrum pro místní subjekty
- Distributor finančních prostředků v regionu

Dlouhodobým cílem je aktivovat potenciál regionu a pomocí mezisektorové spolupráce, finanční pomoci z krajských, státních i evropských zdrojů zvyšovat prosperitu a bohatství regionu.

Prioritní cíle byly rozpracovány do fichí 1 – 9 v souladu s Programem rozvoje venkova 2007 – 2013

1. Rozvoj cestovního ruchu	PRV III.1.3.
2. Podpora mikropodniků	PRV III.1.2.
3. Podpora vytváření podmínek pro volnočasové aktivity	PRV III.2.1.2.
4. Podpora zkvalitňování životního prostředí v obcích	PRV III.2.1.2.
5. Zvyšování bezpečnosti, ochrana zdraví a majetku obyvatel	PRV III.2.1.1.
6. Ochrana a rozvoj kulturního dědictví venkova	PRV III.2.2.
7. Budování infrastruktury pro předškolní výchovu	PRV III.2.1.2.
8. Zvýšení konkurenceschopnosti v zemědělství	PRV I.1.1.1.
9. Podpora výchovy a vzdělávání	PRV III.3.1.



6.2 Způsob dosahování cílů a priorit

Cílem strategie MAS je provázanost ekonomických, společenských a environmentálních zájmů obyvatel regionu a rozvinutí potenciálu území.

Hlavní cíle bude MAS dosahovat těmito způsoby:

- využíváním a rozvíjením vlastních administrativních, poradenských a dalších, kapacit
- financováním záměrů místních žadatelů prostřednictvím tohoto SPL a jeho fichí
- vyhledáváním dalších finančních zdrojů pro místní žadatele z oblastí:
 - *tematické operační programy ČR (z nich zejména Integrovaný OP, OP Vzdělávání pro konkurenceschopnost, OP Podnikání a inovace, ale i další)*
 - *regionální operační program pro NUTS II Severovýchod*
 - *OP Přeshraniční spolupráce Polsko – Česko pro obce a neziskové organizace*
 - *dotační programy ministerstev*
 - *granty tuzemských a zahraničních nadací (N. Via, N. Partnerství aj.) pro neziskové organizace*
 - *krajské programy, zejména každoroční Program obnovy venkova a příspěvky na činnost MAS, v budoucnu i příjmy z vlastní činnosti*
- spoluprací měst a obcí regionu, spoluprací mezi MAS v rámci ČR a EU.

Problematika rozvoje regionu je mnohostranná a proto MAS souběžně s vlastním rozvojem bude hledat další cesty k naplnění hlavních cílů.

Předpokládáme tyto dlouhodobé přínosy realizace SPL pro region:

- zlepšení spolupráce aktivních subjektů v obcích, překonání izolovanosti, integrovaný rozvoj,
- společný postup subjektů soukromé a veřejné sféry: spolufinancování projektů, spolupráce při realizaci, společné a mezisektorové projekty, větší výsledky
- posílení místní demokracie, větší podíl obyvatelstva na přípravě a realizaci rozvojových záměrů v obcích,
- lepší využití specifík našeho regionu (silné stránky S1 –S5 v odd. 5.1)
- celková aktivace vnitřního rozvojového potenciálu regionu – podnikatelských subjektů, neziskových organizací a neformálních občanských iniciativ,
- rozvoj malého podnikání (živnostníci, drobné podniky) a tradičních produktů,
- udržovaná kulturní krajina, atraktivní místo pro život a návštěvy (cestovní ruch),
- příspěvek k dobudování technické a občanské infrastruktury.

To ukazuje, že náš SPL má dlouhodobý a udržitelný charakter, vztah cílů SPL k udržitelnému rozvoji regionu je přímý a zásadní: Všechny hlavní cíle a navrhovaná opatření jsou koncipována a formulována jako trvale udržitelné činnosti, které ani jednotlivě, ani jako celek nepoškozují šance příštích generací na život v příznivém životním prostředí.

Ve všech fiche, kde je to účelné, je požadavek na příznivý vliv na životní prostředí jedním z preferenčních kritérií.

Ve všech fiche, kde je to účelné, jsou dále ještě specifická kritéria, která se rovněž vážou na udržitelný rozvoj. Například preferenční kritérium „využití nebo obnovení nevyužívaných objektů a ploch“.

6.3 Zapojení inovačních prvků

Uplatnění inovací v SPL a v jednotlivých záměrech místních žadatelů je samozřejmou zásadou metody Leader a tedy i celé činnosti MAS Mezi Úpou a Metují.

1. Celý Strategický plán Leader naší MAS je založen především na spolupráci a na inovacích.

Je to vidět na využití SWOT analýzy, na dlouhodobé koncepci, na obsahu preferenčních kritérií ve všech devíti fiche a na dosavadních zkušenostech ze spolupráce MAS .

2. Pro celý region je existence místní akčních skupin a uplatnění metody Leader samo o sobě zásadní inovací.

Dosud docházelo ke spolupráci živelně a především prostřednictvím svazku obcí. MAS sem vnesly princip mezisektorové spolupráce a integrovaného rozvoje.



Místní akční skupina Mezi Úpou a Metují



3. Inovace na úrovni jednotlivých projektových záměrů přinášejí do regionu a) nové ekonomické efekty, b) inspirující nápady, c) vzrušení z objevu a nových cest MAS vítá inovační záměry a bude je podporovat.

Za inovace považuje MAS nové, dosud nepoužívané aktivity a postupy dvojího druhu:

- a) unikátní, dosud neexistující,
- b) nové v rámci činnosti subjektu nebo regionu.

Příklady inovací, které se již objevily v předběžně shromážděných projektových listech:

- nově vzniklé firmy a živnosti
 - použití nové technologie
 - nová pracovní místa
 - nové postupy v odbytu místních výrobků, nové „marketingové produkty“ pro cestovní ruch
 - experimentální výuky na škole,
 - nová služba v regionu
 - uplatnění principů šetrnosti zdrojů a minimalizace odpadů, resp. recyklace
 - nový způsob využití nevyužitých objektů (brownfields)
 - podpora nejen výroby, ale také zpracování a odbytu místních produktů
- To, že MAS preferuje inovační prvky při realizaci SPL, dokazují i zvolená preferenční kritéria pro jednotlivá fiche.

Inovační prvky v jednotlivých fiche

Fiche č. 1 – Rozvoj cestovního ruchu

V daném území dosud nerealizované či nové materiálové řešení investiční akce. Rekonstrukci a nové využití objektu, který je zchátralý nebo dlouhodobě nevyužívaný.

Fiche č. 2 - Podpora mikropodniků

Při realizaci projektů v tomto opatření budou využity inovační procesy a postupy, které se budou týkat územní, časové, tematické a technologické integrace záměrů a aktivit místních firem a podnikatelů. Inovací se kromě jiného rozumí novost v rámci činnosti předkladatele, odvětví nebo ČR, nový technologický proces balení, nový typ obalu přispívající ke zvýšení jakosti výrobku, nová technologie zpracování surovin, prodloužení trvanlivosti výrobků jinak než použitím konzervačních látek.

- 1) Svépomocná práce předkladatele nebo jeho partnerů na vlastní realizaci projektu
- 2) Inovativní, v mikroregionu dosud nerealizované technické či materiálové řešení investiční akce s podmínkou šíření zkušeností z tohoto přístupu
- 3) Vznik infrastrukturních podmínek pro nové, ve spádové oblasti pro danou službu, inovativní aktivity.

Fiche č. 3 - Podpora vytváření podmínek pro volnočasové aktivity

Očekáváme, že při realizaci projektů budou co nejvíce využity prvky komunitního plánování, které je podobně jako metoda Leader založeno na zapojení aktivní části veřejnosti a jejich účasti při přípravě a realizaci záměrů v obcích.

Vznik podmínek pro nové, v území pro danou službu, inovativní aktivity.

Svépomocná práce předkladatele projektu nebo jejich partnerů na vlastní realizaci projektu. Inovativní, v mikroregionu dosud nerealizované technické či materiálové řešení investiční akce s podmínkou šíření zkušeností z tohoto přístupu.

Fiche č. 4 - Podpora zkvalitňování životního prostředí v obcích

Zájmem MAS je, aby se v obcích dobudovala a vybavila potřebná infrastruktura a objekty sloužící veřejnému zájmu - občanům, příp. návštěvníkům obcí a regionu. Inovací se v tomto opatření míní vybudování či zprovoznění objektu a služby, která v současné době v obci chybí

Fiche č. 5 - Zvyšování bezpečnosti, ochrana zdraví a majetku osob

Inovaci se zde myslí vybudování, zprovoznění či obnovení komunikace nebo lokality, která v současné době v obci chybí.

Fiche č. 6 - Ochrana a obnova kulturního dědictví venkova

Inovace se může týkat způsobů šetrného využití kulturních objektů a prvků, nových studií kulturního dědictví a budoucího zhodnocení v rámci cestovního ruchu, a dále přímého a většinového zapojení mladých lidí do 18, resp. do 30 let v projektech. Inovativní, v mikroregionu dosud nerealizované technické či materiálové řešení investiční akce s podmínkou šíření zkušeností z tohoto přístupu.

Fiche č. 7 - Budování infrastruktury pro předškolní výchovu a vzdělávání

- 1) Svépomocná práce předkladatele nebo jeho partnerů na vlastní realizaci projektu
- 2) Inovativní, v mikroregionu dosud nerealizované technické či materiálové řešení investiční akce s podmínkou šíření zkušeností z tohoto přístupu
- 3) Vznik infrastrukturních podmínek pro nové, ve spádové oblasti pro danou službu, inovativní aktivity.

Fiche č. 8 - Udržení a rozvoj zemědělců v regionu, zvýšení konkurenceschopnosti v zemědělství

- investici zaměřenou na přípravu nového výrobku
- rekonstrukci a nové využití objektu, který je zchátralý nebo dlouhodobě nevyužívaný
- investice do rostlinné a živočišné výroby v rámci jednoho projektu

Fiche č. 9 - Podpora výchovy a vzdělávání

Soustředění vzdělávací aktivity na specifické skupiny obyvatelstva Integrace vzdělávacích aktivit do nových celků a) územních (tj. působnost pro více obcí), b) tematických (např. ucelené kurzy pro zájemce o podnikání).

- Z přehledu těchto inovací je patrné, že jsou pro region přínosné, účinné a udržitelné.

6. 4 Finanční plán

Finanční plán zpracovával programový výbor na svých jednáních dne 25. 8., 8. 9., 17. 9 a 24. 9. 2008, byl připomínkován a schválen na jednání Valné hromady dne 30. září 2008.

MAS Mezi Úpou a Metují odhaduje přímé potřeby finančních prostředků na realizaci tohoto SPL v období 2009 -13 (závěr financování) na 120 mil. Kč. Tato částka vychází z předpokladu,

- a) že všechny projektové záměry s vyššími nároky než 2 mil. Kč, budou předkládat žadatelé do ostatních os PRV
- b) že doložitelné potřeby, které nejsou financovány prostřednictvím PRV budou předkládány do jiných operačních programů

Souhrnný finanční plán do jednotlivých fiche SPL je v tabulce. Alokace prostředků do jednotlivých opatření je však orientační. MAS předpokládá, že SPL nezůstane neměnný po celé období, naopak počítá s jeho každoroční aktualizací.

Tato aktualizace se bude týkat i nutného přerozdělení (realokace) zde plánovaných prostředků ze tří důvodů:

- potřeby regionu se budou nepochybně vyvíjet
- na financování některých záměrů budou využity jiné prostředky a objeví se noví žadatelé
- MAS proto bude v dalších letech provádět přesuny v rámci opatření ve výši max. 20 % alokované částky

Celkové rozdělení finančních alokací do fiche:

FICHE 1 - Cestovní ruch

FICHE 2 - Podpora mikropodniků

FICHE 3 - Podpora vytváření podmínek pro volnočasové aktivity

FICHE 4 - Podpora zkvalitňování životního prostředí v obcích

FICHE 5 - Zvyšování bezpečnosti, ochrana zdraví a majetku obyvatel

FICHE 6 - Ochrana a rozvoj kulturního dědictví venkova

FICHE 7 - Budování infrastruktury pro předškolní výchovu

FICHE 8 - Zvýšení konkurenceschopnosti v zemědělství

FICHE 9 - Podpora výchovy a vzdělávání

	Fiche 1	Fiche 2	Fiche 3	Fiche 4	Fiche 5	Fiche 6	Fiche 7	Fiche 8	Fiche 9	MAS	Celkem %
2009	15%		20%		20%		10%	15%		20%	100
2010	15%	20%		20%	13%	15%			2%	15%	100
2011		15%	15%	20%		15%		20%		15%	100
2012	15%		15%	15%	15%	8%	15%		2%	15%	100
2013		18%		15%	15%	12%		20%		20%	100
výzvy	3	3	3	4	4	4	2	3	2		

Každoročně bude MAS v rámci jednotlivých opatření zveřejňovat výzvy k podávání projektových žádostí. Rok uvedený v tabulce odpovídá roku rozhodnutí o přidělení příspěvku vybraným žadatelům. V rámci každého opatření bude v jednom roce vyhlášena pouze jedna výzva. Z tabulky je však vidět, že MAS neplánuje otevřít v každém roce všechna opatření, neboť by to bylo za platných pravidel SZIF administrativně příliš náročné.

Naproti tomu nesteromerné rozložení finančních objemů do jednotlivých let je prostým důsledkem dvou skutečností, že

- nyní existuje mnoho počátečních neuspokojených potřeb
- během období bude region postupně bohatnout a rozvíjet se a bude tedy stále soběstačnější

Z tabulky je patrné, že 80% prostředků na realizaci SPL je určeno na jednotlivé fiche a ne víc než 20% na náklady MAS spojené s administrací a realizací SPL. Pro lepší představu o tom, v jakých reálných finančních částkách se bude MAS zřejmě pohybovat, byl použit odhad celkové sumy, se kterou by MAS o počtu obyvatel více jak 26 tisíc mohla v letech 2009 – 2013 disponovat. Tato suma byla zaokrouhlena na 65 mil. Kč.

	Fiche 1	Fiche 2	Fiche 3	Fiche 4	Fiche 5	Fiche 6	Fiche 7	Fiche 8	Fiche 9	MAS	Celkem milionu
2009	1,05		1,4		1,4		0,7	1,05		1,4	7
2010	2,25	3,0		3,0	1,95	2,25			0,3	2,25	15
2011		2,25	2,25	3,0		2,25		3,0		2,25	15
2012	2,25		2,25	2,25	2,25	1,24	2,25		0,26	2,25	15
2013		2,34		1,95	1,95	1,56		2,6		2,6	13
Celkem milionu	5,55	7,59	5,9	10,2	7,55	7,3	2,95	6,65	0,56	10,75	65

V každém roce proběhnou dvě výzvy, avšak každá bude pro jiné fiche. Tento postup je z důvodů lepšího rozložení práce a sil uvnitř MAS, stejně tak jako z důvodů zajištění lepší připravenosti žadatelů.

Frekvence výzev bude taková, aby registrace na RO SZIF probíhala od roku 2009 vždy v únorovém a říjnovém termínu. Tento rytmus umožní využít pro realizaci projektů jarní či letní období a žadatelé nebudou muset v rámci harmonogramů svých programů kalkulovat s zimním obdobím a tím i s větším rizikem, že realizaci naruší nepříznivé povětrnostní podmínky.

První výzva bude vyhlášena ihned po podpisu Dohody s MAS a harmonogram administrativních procesů je tak nastaven, že při předpokládaném dubnovém termínu podpisu Dohody bude možné stihnout celý proces tak, aby registrace přijatých projektů proběhla v červnu. Pokud nastane zdržení při podpisu Dohody, bude tato první výzva spojena s výzvou druhou a projekty v této spojené výzvě budou registrována na RO SZIF v říjnovém termínu.

MAS odhaduje celkově zainvestované prostředky na území za celé období na částku cca 94 milionu / vycházíme z dotace 80% na neziskové projekty a 50% dotace projektů zakládajících veřejnou podporu/. Tato částka rozhodně přispěje k smysluplnému rozvoji regionu.

6.5 Integrovaná strategie území

Pro danou oblast a období byla dokončena ISÚ v první polovině roku 2008 a 9. června 2008 byla schválena valnou hromadou místní akční skupiny. Podíleli se na ní všichni členové Programového výboru, manažerka MAS, pracovní skupiny a prostřednictvím dotazníků i široká veřejnost. ISÚ koordinovala a následně zpracovala externí odbornice Jolana Šopovová ISÚ byla obecně zaměřena na zvyšování kvality života a životního prostředí ve venkovském regionu.

K tomu byly vymezeny 3 priority: 1. infrastruktura, 2. příroda, 3. lidé.

První priorita se soustředila na vybudování nebo rekonstrukci technické infrastruktury tak, aby jednotlivé lokality byly atraktivní pro přistěhování nových i udržení stálých obyvatel. Součástí této priority se stal i rozvoj cestovního ruchu.

Druhá priorita byla zaměřena na péči o krajinu i zeleň v obci, stejně jako podpora šetrných způsobů dopravy (pěší trasy, cyklostezky).

Třetí priorita zahrnovala opatření k diverzifikaci neperspektivních hospodářských činností, stejně jako investice do udržení nebo rozšíření společenských vazeb mezi občany. Poslední záměr zahrnoval stavby nebo rekonstrukce prostor, které slouží ke sportovním, kulturním nebo jiným setkáním.

Soulad a souvislost SPL s ISÚ je zřejmý: Nyní předkládaný Strategický plán Leader využívá ISÚ jako jeden z podkladů a samozřejmě vyhodnocuje stejnou problematiku regionu. Rovněž jako ISÚ se soustředí na zlepšení kvality života ve venkovských oblastech, využití historických i přírodních zajímavostí regionu k rozvoji cestovního ruchu a podporu mezisektorové spolupráce podnikatelských subjektů.

6.6 Monitoring naplňování cílů SPL

Ačkoliv v tomto oddíle nemá jít o hodnocení SPL, je třeba říci, že naplňování cílů SPL je věcí hodnocení, nikoliv monitoringu. MAS bude tak jako tak do velké míry používat tytéž ukazatele pro monitoring i pro hodnocení.

Protože se však v osnově SPL požaduje, aby MAS určila pouze výstupní hodnoty do konce roku 2009, zůstává nesoulad mezi součtem cílových hodnot ukazatelů z fichí opatření (tedy z monitoringu na úrovni projektů) a z prvních dvou let realizace SPL (z monitoringu na úrovni programu).

fiche	ukazatel	Celkem 09-13	Do konce 2010
1	Počet nových, rekonstruovaných objektů ČR	5	2
	Počet nových lůžek	20	10
	Počet nových pracovních míst	5	3
2	Počet projektů se zapojením mladých lidí, žen	5	2
	Počet nově zavedených technologií	3	1
	Počet nových pracovních míst	4	2
	Počet nových nebo opravených areálů	5	2
3	Počet projektů se zapojením komunitního plánování	10	4
	Počet nových či rekonstruovaných objektů	10	4
	Počet projektů s využitím dobrovolné práce	6	3
4	Počet projektů se zapojením komunitního plánování	6	2
	Počet nových nebo opravených areálů	6	2
	Počet veř. prostranství	5	2
5	Počet km nových nebo rekonstruovaných komunikací	10	3
6	Počet rekonstruovaných budov či objektů	15	6
	Počet vydaných publikací	15	6
	Počet projektů s využitím dobrovolné práce	6	2
7	Počet rekonstruovaných budov	5	2
	Počet projektů s využitím dobrovolné práce	5	2
	Počet osob zasažených projektem	100	40
	Počet projektů s využitím snížení energetické náročnosti	3	1
8	Počet rekonstruovaných budov, ploch či objektů	6	2
	Počet nově zavedených technologií	4	1
	Počet nových pracovních míst	4	1
9	Počet projektů se zapojením mladých lidí, žen	2	1
	Počet vzdělávacích kurzů	4	2
	Počet absolventů kurzů	60	30
	Počet rekonstruovaných m2 prostor pro výuku	30	0

Tyto monitorovací ukazatele plánují, jaké cíle hodlá MAS období realizace SPL dosáhnout .

7. PARTNERSTVÍ MAS

7.1 Historie MAS

V regionu se na základě několika osvětových přednášek, které pořádalo Centrum rozvoje Česká Skalice dohodli tři svazky obcí (Svazek obcí 1866, Svazek obcí Úpa a Svazek obcí Metuje) na spolupráci při založení Místní akční skupiny (MAS). Po několika přípravných jednáních se dne 10.10. 2005 uskutečnila ustavující valná hromada Místní akční skupiny mezi Úpou a Metují.

Členové MAS společně s dalšími sympatizanty se pravidelně setkávali na jednáních, kde připravovali podklady pro Záměr MAS, Rozvojovou Strategii a v letošním roce na přípravu SPL. Programový výbor se scházel častěji a připravoval podklady pro jednání Místní akční skupiny. V regionu bylo provedeno šetření a sběr projektových záměrů, několikrát se místní akční skupina sešla i s občany a zastupiteli některých mikroregionů aby diskutovali o problémech a možnostech jejich řešení.

• Propojení veřejného a soukromého sektoru

Hlavním cílem MAS bylo od počátku podpořit spolupráci podnikatelského, neziskového a veřejného sektoru na celkovém rozvoji území a nastartovat metodu LEADER v našem regionu. MAS prostřednictvím obcí informovala širokou veřejnost o možnosti spolupráce a podílení se na rozvoji území. Bylo uskutečněno několik veřejných jednání, kde byl vysvětleno poslání MAS v regionu. Manažerka spolu s PV výborem osobně navštívili mnoho menších i středních podnikatelů v našem území.

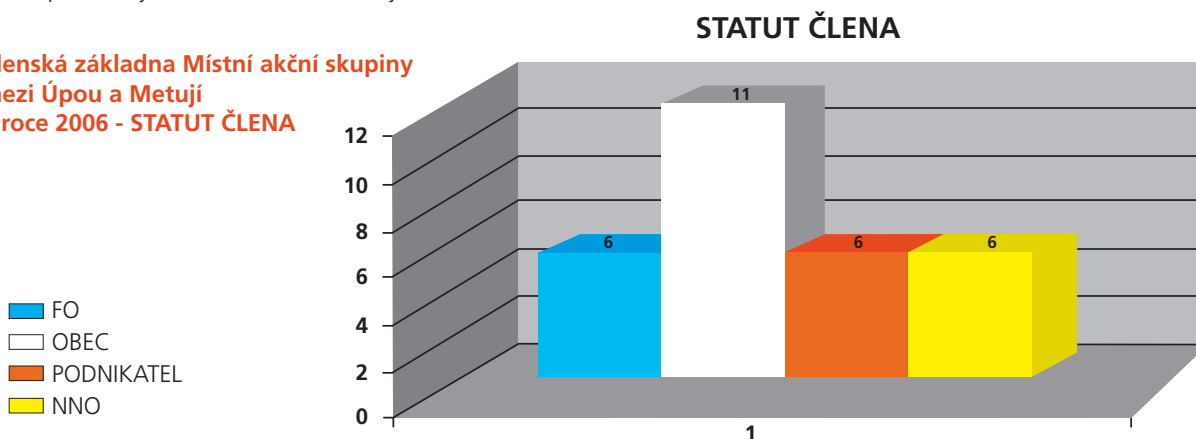
Při těchto setkáních jsme prezentovali možnost spolupráce na rozvoji a metodu LEADER. Bohužel vynaložené úsilí zatím nesplnilo naše očekávání. Z těchto návštěv se do MAS přihlásili pouze dva subjekty. Na www stránkách je popsáno poslání MAS, závazné dokumenty a stanovy, ke stažení je přihláška členství a protokol projektového záměru. Na základě www stránek jsme zaregistrovali zájem a podchytili několik zájemců, kteří následně pracovali při tvorbě strategie v pracovních skupinách.

Informovanost veřejnosti probíhá prostřednictvím tiskových zpráv, propagační materiály jsou veřejnosti předávány na všech významných akcích pořádaných všemi svazky a jejich obcemi. MAS se v loňském roce úspěšně ucházela o LEADER ČR a tím se výrazně zviditelnila v našem území. Výzva i prezentace vybraných projektů byla dostatečně zveřejněna prostřednictvím médií. V letošním roce podala MAS výzvu pro celé území, v které podpořila částkou 50 tisíc korun „Volnočasové aktivity pro děti a mládež do 15 let“. Přínosné bylo, že podporováni byli i velmi malé organizace, které nemají zkušenosti s podáváním žádostí o granty. Vybráno bylo 18 projektů z celého území. Na všech podpořených akcích byla propagována MAS MEZI ÚPOU A METUJÍ.

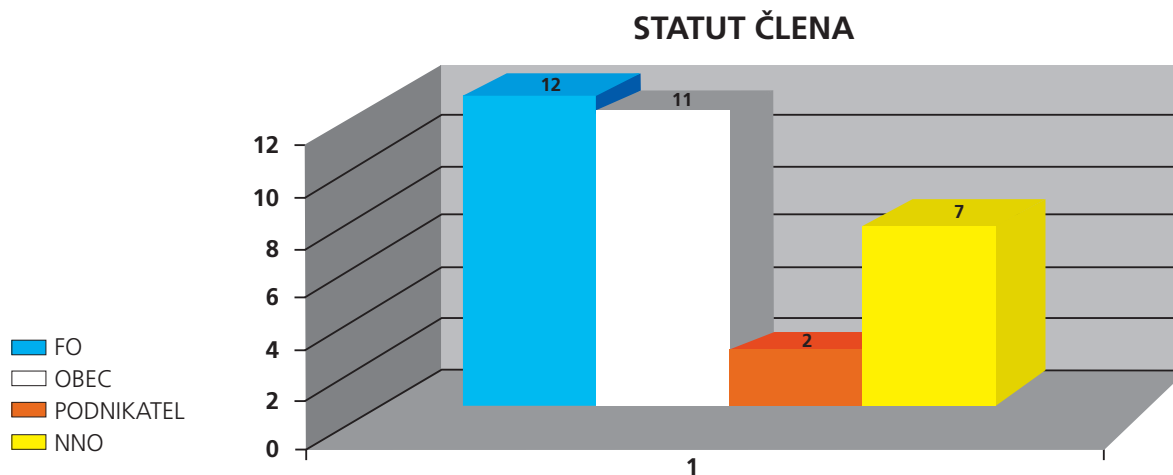
• Datum vzniku MAS MEZI ÚPOU A METUJÍ

MAS byla zaregistrována MVČR 27.10. 2005. V době vzniku měla 27 členů: 6 podnikatelských subjektů, 5 NNO, 5 fyzických osob a 11 zástupců veřejného sektoru. K dnešnímu dni máme 30 obcí (přistoupily Dolany a Kramolna) 33 členů z toho 16 žen tj. 48,5%
 Mladí do 30 let 4 tj. 12%
 Zemědělci 5 tj. 15%
 Zastoupení veřejného sektoru 11 členů tj. 33%

Členská základna Místní akční skupiny mezi Úpou a Metují v roce 2006 - STATUT ČLENA



Členská základna Místní akční skupiny mezi Úpou a Metují v roce 2008 - STATUT ČLENA



7.2 Zapojení partnerů do přípravy SPL

Zapojování partnerů do přípravy SPL probíhalo postupně v několika úrovních:

- Informování široké veřejnosti (prostřednictvím obecních a mikroregionálních zpravodajů, informačních letáků, internetových stránek svazků obcí) o přípravě a tvorbě SPL.
- Informování jednotlivých zájmových skupin (NNO, podnikatelé, široká veřejnost) o činnosti v regionu a tvorbě SPL; získávání jejich námětů, názorů a rozvojových záměrů a projektů pomocí dotazníkových šetření a řízených hovorů s vybranými skupinami (ženy, mládež, zemědělci)
- Konzultování – konzultování rozvojových záměrů jednotlivých regionálních aktérů; jejich začleňování do SPL.

Od dubna 2008 se postupně zapojovali do procesu tvorby aktivní regionální aktéři, kteří mají zájem něco v regionu dělat, změnit. Všechna jednání byla veřejná, otevřená všem zájemcům o danou problematiku.

Partneri, kteří se účastnili přípravy strategie považují její obsah za optimální způsob zlepšení celkových životních podmínek a vlastní účast na její realizaci za výraz odpovědného přístupu k řešení rozvoje venkovského regionu. Partnerství v MAS je založeno na principu dobrovolnosti a kolektivní i individuální výhodnosti vyjádřitelné mírou celospolečenského užítka z realizace strategie.

Vzhledem k pozitivním zkušenostem v oblasti tvorby strategií MAS, ale i jednotlivých mikroregionů, se předkladatel neobává budoucí spolupráce mezi jednotlivými partnery. Všichni partneři zúčastnění v procesu žijí a působí v regionu, který je v působnosti MAS, mají společný zájem na jeho komplexním harmonickém rozvoji. Společnými silami, v rámci možností, kterými v různé míře pro specifické účely disponují, mají zájem na odstraňování slabých stránek a využívání příležitostí regionu. Pozitivní zkušenosti a nabyté schopnosti představují potenciál pro další spolupráci v regionu a úspěšnou realizaci budoucích projektů. Všichni partneři si tento potenciál uvědomují a cílevědomě jednají ve prospěch jeho trvale udržitelného rozvoje.

Integrované propojení:

SPL vznikl na základě názorové shody pracovních skupin. Účastníci kteří se podíleli na tvorbě SPL byli z různých oborů, sektorů a odvětví.

Viz presenční listiny a zápisy

Jednotlivé návrhy a postupy u vznikajícího SPL byly vždy projednány s Programovým výborem a s dalšími členy MAS, kteří byli pravidelně informováni. Programový výbor se v době tvorby SPL scházel 1 x týdně. Do procesu tvorby SPL byla postupně zainteresována většina členů MAS (např. ve fázi získávání informací o regionu, získávání projektových záměrů potenciálních žadatelů, apod.).

Členové MAS měli možnost strategii připomínkovat, přidávat svoje návrhy a podněty. Během přípravy SPL nedocházelo k omezování žádných zájmových skupin. Partnerství a spolupráce byly založeny na rovných podmínkách všech zúčastněných a neexistovala žádná omezující kritéria při výběru partnerů. Konečné znění strategie bylo projednáno a schváleno Programovým výborem 30.9. 2008 a schváleno Valnou hromadou 30.9. 2008.

Předpoklad vývoje spolupráce

MAS Mezi Úpou a Metují za dobu své existence již prokázala, že umí realizovat aktivity pro rozvoj venkova. V dalším období se MAS chce ještě více profesionalizovat a rozvíjet aktivity, které budou realizovány metodou Leader. K tomu určitě přispěje i to, že manažerka MAS Zdeňka Hovorková a Michal Kudrnáč úspěšně absolvovali vzdělávací kurz „Profesionálové v MAS“, jehož obsahem bylo zvýšení připravenosti pracovníků a spolupracovníků MAS na venkově pro programovací období 2007 - 2013.

V tomto období chce MAS: zajistit další rozvoj a základní podmínky pro fungování MAS - především

- mít profesionální management
- rozšířit počet členů (včetně bank, středních škol, úřadů práce a dalších institucí)
- vytvářet pozitivní image ve svém okolí
- zajistit otevřenost, informovanost a transparentnost v rozhodování a celé činnosti
- získat finanční zdroje pro vnitřní rozvoj (i z operačních programů, nadací a dalších zdrojů)
- zintenzívnit spolupráci mezi jednotlivými členy MAS pomocí práce výborů a pracovních skupin
- spolupracovat na meziregionální i mezinárodní úrovni

využívat instituce a zdroje, které pomáhají rozvoji venkova metodou Leader – především:

- Národní observatoř venkova, o.p.s.
- Národní síť MAS (MAS je již členem)
- KS MAS

7.3 Vztah k obyvatelstvu

Zapojení obyvatel do MAS

Příprava na zapojení místních aktérů probíhala ihned po vzniku MAS v roce 2005. Před zahájením prvních setkání v regionu byly informováni zástupci obcí a byly zveřejněny výzvy k vytvoření místního partnerství. Výzvy byly zveřejňovány na obvyklých místech v obcích (na úřední desce, na webových stránkách, plakátovacích plochách apod.). Vždy bylo uvedeno, co je místní akční skupina, jakou činnost vykonává, co může být přínosem pro nové členy a jak se stát členem. MAS nijak neomezuje, kdo se může stát jejím členem.

Zjišťování potřeb místního obyvatelstva

Starostové všech obcí byli vyzváni, aby předložili přehled potřeb obyvatel. Již do konce roku 2006 se shromáždilo téměř 175 záměrů ze všech obcí. Dále byli občané prostřednictvím členů MAS vyzýváni, aby posílali tzv. projektové listy, které MAS shromažďovala a použila je jako jeden ze základních informačních zdrojů pro Integrovanou strategii území i Strategického plánu Leader. V jednotlivých projektových listech uváděli své záměry. Shromáždilo se téměř sto záměrů, z nichž naprostá většina je přímo financovatelná prostřednictvím navržených opatření SPL (viz fiche v příloze).

Na jaře 2008 byly zástupcům obcí, jednotlivým podnikatelským subjektům a neziskovým organizacím působícím v mikroregionu rozeslány dotazníky, ve kterých se mohli vyjádřit k prioritám mezi jednotlivými opatřeními PRV. Výsledky tohoto průzkumu byly zohledněny v SPL.



Místní akční skupina Mezi Úpou a Metují



Informování obyvatelstva o MAS a SPL

Již o přípravě strategie byli průběžně informováni členové MAS a zainteresovaná veřejnost (www stránky MAS, letáky, dopisy). Po přijetí SPL Ministerstvem zemědělství bude zveřejněna úplná strategie na <http://www.meziupouametuji.cz> všem obcím a partnerům MAS předána na CD „SPL Podané ruce mezi Úpou a Metují“ včetně všech 9 fichí a dalších doplňujících dokumentů vydána tisková zpráva a poskytnuta regionálním médiím a servisu ČTK.

7.4 Otevřenost MAS

Vstup do MAS

O přijetí člena MAS rozhoduje Programový výbor na základě písemné přihlášky. Přihlášku je možné získat na webových stránkách MAS nebo v sídle MAS, popř. bude zaslána potenciálnímu členu MAS domluveným způsobem.

Kdo může vstoupit do MAS?

Členy MAS mohou být fyzické osoby starší 18 let a právnické osoby s trvalým pobytem, sídlem, či místem působení v regionu - především oblast DSO ÚPA, METUJE a 1866, jejichž činnost a cíle se shodují se stanovami a cíli sdružení. Programový výbor dbá na to, aby složení rozhodovacích orgánů MAS respektovalo kritérium, že zástupci veřejné správy nebudou tvořit více než 50 % členů, a posuzuje, zda uchazeči o členství jsou schopni navrhovat a realizovat strategii rozvoje. Pro MAS je otázka otevřenosti především otázkou otevřenosti a transparentnosti všech postupů, které používá. Příkladem je návrh postupů při výběru projektových žádostí.

8. ZKUŠENOSTI A SPOLUPRÁCE

8.1 Zkušenosti

Programy na principu LEADER

Doposud byla činnost MAS a související aktivity financovány z těchto zdrojů:

Leader ČR – Osvojování zkušeností (2004/2005, 480 tis. Kč), příspěvek na činnost MAS od Královéhradeckého kraje (2007, 2008 po 150 tis. Kč), grant Královéhradeckého kraje (2007, 240 tis. Kč), POV Královéhradeckého kraje (2008, 62 tis. Kč). V letošním roce podala MAS výzvu pro celé území, v které podpořila částkou 50 tisíc korun ze svého rozpočtu „Volnočasové aktivity pro děti a mládež do 15 let“ - 18 projektů Leader ČR (2007, 2,5 mil. Kč), uspokojeno 7 projektů

SEZNAM VYBRANÝCH PROJEKTŮ

	žadatel/název projektu	IČ/r.č.	požadovaná dotace	přiznaná dotace
1.	Obchodní družstvo Impro – teleskopický manipulátor pro pilařskou výrobu a stavebnictví	481 71 158	850.000,-	848.127,-
2.	Svazek obcí 1866 – Technické zázemí pro aktivity pořádané na území MAS Mezi Úpou a Metují	698 60 947	384.000,-	384.000,-
3.	Centrum rozvoje Česká Skalice – Vybudování multimediální studovny a modernizace Informačního centra v České Skalici	266 40 767	116.000,-	116.000,-
4.	Obec Žernov – Vybavení výpočetní technikou knihovny v Žernově a Obecního úřadu v Žernově	273 295	204.115,-	204.115,-
5.	Obec Provodov – Šonov – Nákup víceúčelového zařízení pro údržbu veřejného prostranství	272 957	395.000,-	395.000,-
6.	Obec Brzice – Obnova komunikace a veřejného prostranství za obecním úřadem	654001	194.024,-	194.024,-
7.	Město Česká Skalice – Vybavení dětského hřiště herními prvky	242 591	108.734,-	108.734,-
celkem Kč				2. 250. 000,-

Náhradní projekty

	žadatel/název projektu	IČ/r.č.	požadovaná dotace	přiznaná dotace
8.	Obec Jasenná – Oprava střechy hasičské zbrojnice a klubovny hasičů Jasenná	272 736	760.000,-	0,-

8. 2 Spolupráce

MAS Mezi Úpou a Metují je aktivní v navazování spolupráce s ostatními MAS v České republice i zahraničí. Kromě toho, že je členem Národní sítě MAS a Krajské sítě MAS.

22. května 2006 uzavřela naše **MAS Mezi Úpou a Metují** smlouvu o spolupráci s **Národní Observatoří venkova**, o.p.s. s cílem spolupráce při zajištění „Mezinárodní cestovní dílny“ Travelihg workshop, kdy přední evropské odborníci na rozvoj venkova navštívili významné MAS v ČR, seznámili se s jejich projekty a vyměnili si zkušenosti ze svých zemí. Následně pak představili výsledky navštívených MAS více než 80 evropským odborníkům na celoevropské konferenci Prepare Gathering a ve svých zemích.

4. dubna 2007 jsme se stali **členem „Národní sítě rozvoje venkova“** s cílem podporovat společnou činnost všech účastníků „Národní sítě rozvoje venkova“ organizovanou „Národní observatoří venkova, o.p.s.“ dle „Statutu Národní observatoře venkova, o.p.s.“

27. února 2007 **MAS Mezi Úpou a Metují** uzavřela smlouvu o partnerství a vzájemná spolupráce za účelem rozvoje regionu se **svazky obcí METUJE, ÚPA a 1866**. Smlouva byla v letošním roce opětovně uzavřena.

5. března 2007 uzavřena smlouva o partnerství **Místní akční skupiny Mezi Úpou a Metují** a **Místní akční skupiny Království -Jestřebí hory** za účelem tvorby a realizace jejich rozvojových strategií a přípravy na programy LEADER.

Smluvní strany se dohodly, že se budou spolupodílet na naplňování účelu této smlouvy podle čl. II.1 tak, že:

- se budou navzájem průběžně informovat a podílet se na budování partnerství
- si budou navzájem poskytovat poradenství
- si budou poskytovat konzultace dle aktuálních potřeb
- si budou navzájem zajišťovat publicitu
- si navzájem zpřístupní zpracovávané strategie
- si budou připomínkovat výstupy z přípravy na program LEADER, při vytváření strategie budou brát v potaz i potřeby a priority partnerského regionu

27. července 2007 Smlouva o partnerské spolupráci mezi **Místní akční skupinou Mezi Úpou a Metují** (Česká republika) **Fundacja Kłodzka Wstęga Sudetów – Lokalna Grupa Działania** (Polská republika) na vytváření a rozvíjení vzájemných vztahů v oblasti lidské, ekonomické, kulturní, sportovní a sociální.

27. července 2007 Smlouva o partnerství **MAS Mezi Úpou a Metují** a **MAS Brána do Českého ráje o.s.** na období 2007 – 2013. Partnerství se dotýká realizace rozvoje území v oblastech: infrastruktury, ekonomiky, lidských zdrojů, kultury a volnočasových aktivit.

7. srpna 2007 Smlouva o partnerství **MAS Mezi Úpou a Metují** a **MAS Broumovsko** + za účelem tvorby a realizace jejich rozvojových strategií a přípravy na programy LEADER. Připravujeme se na projekt mezinárodní spolupráce do výzvy PRV III. 2.2. v červnu 2009. Projekt spolupráce bude v oblasti kulturního dědictví III. 2.2. záměr a). V oblasti cestovního ruchu III. 1.3. připravujeme projekt spolupráce v podopatření III. 1.3, záměr a) do výzvy v červnu 2009.



Místní akční skupina Mezi Úpou a Metují



„DEKLARACE VZÁJEMNÉ SPOLUPRÁCE A PODPORY“ 2008

Účelem deklarace je vytvářet, rozvíjet a posilovat vzájemné vztahy mezi partnerskými společenskými a profesními skupinami ve prospěch rozvoje měst, regionů a Evropského prostoru. Předmětem deklarace je vzájemná dlouhodobá mezinárodní spolupráce a podpora společných projektů v oblasti sociální, ekonomické, vzdělávací, kulturní, životního prostředí, cestovního ruchu a regionálního rozvoje.

Deklarace byla předložena při setkání zástupců partnerských měst Česká Skalice a Polanica-Zdrój v České Skalici dne 25. dubna 2008.

Signatáři deklarace vzájemné spolupráce a podpory: město Česká Skalice, Miasto i Gmina Polanica-Zdrój, Centrum rozvoje Česká Skalice, MAS – Horný Liptov, MAS Mezi Úpou a Metují...

7. října 2008 Smlouva o partnerství MAS Mezi Úpou a Metují a MAS – Horný Liptov za účelem tvorby a realizace jejich rozvojových strategií a přípravy na programy LEADER. S MAS Horný Liptov se připravujeme na projekt mezinárodní spolupráce do výzvy PRV III. 2.2. v červnu 2009. Projekt spolupráce bude v oblasti kulturního dědictví III. 2.2, záměr a). V oblasti cestovního ruchu III. 1.3. připravujeme projekt spolupráce v podopatření III. 1.3. záměr a) do výzvy v červnu 2009.

9. ORGANIZACE A ZDROJE MAS

9.1 Organizační struktura a rozdělení odpovědností

Struktura a organizace MAS

Podle stanov občanského sdružení byly vytvořeny tyto orgány:

1. valná hromada
2. programový výbor
3. statutární zástupci – předseda, místopředseda
4. výběrová komise
5. monitorovací výbor

1. VALNÁ HROMADA

1. Valná hromada je nejvyšším orgánem sdružení a tvoří ji všichni členové sdružení. Je svolávána předsedou písemnými pozvánkami a to nejméně jednou ročně, nebo nejpozději do 30 dnů na požadavek nejméně jedné třetiny řádných členů sdružení.
2. Rozhodnutí valné hromady se přijímají hlasováním. Rozhodnutí je přijato, pokud je pro návrh nadpoloviční většina všech přítomných hlasů. Řádně svolaná valná hromada je schopna usnášení pokud je přítomna min. jedna třetina všech členů sdružení. Podrobnosti o způsobu jednání valné hromady upravuje jednací řád, který zpracovává programový výbor a schvaluje valná hromada. Jednání valné hromady řídí předseda, v jeho nepřítomnosti místopředseda.
3. Valná hromada má následující pravomoci:
 - a) schvaluje stanovy, jejich změny a doplňky
 - b) schvaluje rozvojové koncepce a strategie sdružení pro zájmové území
 - c) volí a odvolává předsedu, místopředsedu, členy výboru a komisí sdružení
 - d) schvaluje rozpočet sdružení z vlastních zdrojů
 - e) schvaluje výroční zprávu, zprávu o hospodaření a zprávu kontrolního výboru
 - f) schvaluje výši členských příspěvků a příspěvků na spolufinancování společných projektů
 - g) rozhoduje o změně právního statutu nebo o sloučení
 - h) schvaluje vnitřní řády sdružení (jednací, provozní apod.)
 - i) rozhoduje o zániku sdružení

2. Programový výbor

1. Programový výbor je výkonným orgánem sdružení. Má 4 členy (+ předseda sdružení) a je volen valnou hromadou na dobu tří let. Je možné členy volit i opakovaně. Programový výbor svolává předseda podle okamžité potřeby, zpravidla jedenkrát měsíčně.
2. Programový výbor plní funkci stanovenou pravidly Programu Leader ČR a LEADER + a podle aktuálních pravidel.
 - a) Zajišťuje a předkládá zprávu o činnosti a průběhu veškerých aktivit sdružení valné hromadě.
 - b) Schvaluje výběr projektů, včetně rozsahu jejich financování státní dotací, předložený Výběrovou komisí.
3. Programový výbor je schopný se usnášet, je-li jednání přítomna nadpoloviční většina jeho členů. Rozhoduje nadpoloviční většinou přítomných členů. Při rovnosti hlasů rozhoduje hlas předsedy.
4. Programový výbor schvaluje přihlášky nových členů do sdružení.
5. Programový výbor, na návrh statutárních zástupců, schvaluje účetní a manažera sdružení

3. Statutární zástupci

1. Sdružení má dva statutární zástupce – předsedu a místopředsedu, každý z nich je oprávněn podepisovat dokumenty jménem sdružení samostatně. Dokumenty podepisují tak, že k názvu sdružení připojí svůj podpis. Zastupují a jednají ve shodě jménem sdružení navenek. Statutární zástupci jsou voleni valnou hromadou na dobu tří let, mohou být voleni opakovaně.
2. Předseda:
 - a) předseda je zastupován místopředsedou
 - b) svolává a řídí valnou hromadu
 - c) je předsedou Programového výboru
 - d) svolává a řídí Programový výbor
 - e) předkládá valné hromadě výroční zprávu
 - f) zajišťuje vedení administrativy a hospodaření s vlastními finančními prostředky sdružení
 - g) řídí práci sekretariátu (v případě jeho zřízení)
3. Místopředseda
 - a) je předsedou výběrové komise
 - b) svolává a řídí Výběrovou komisí

4. Výběrová komise

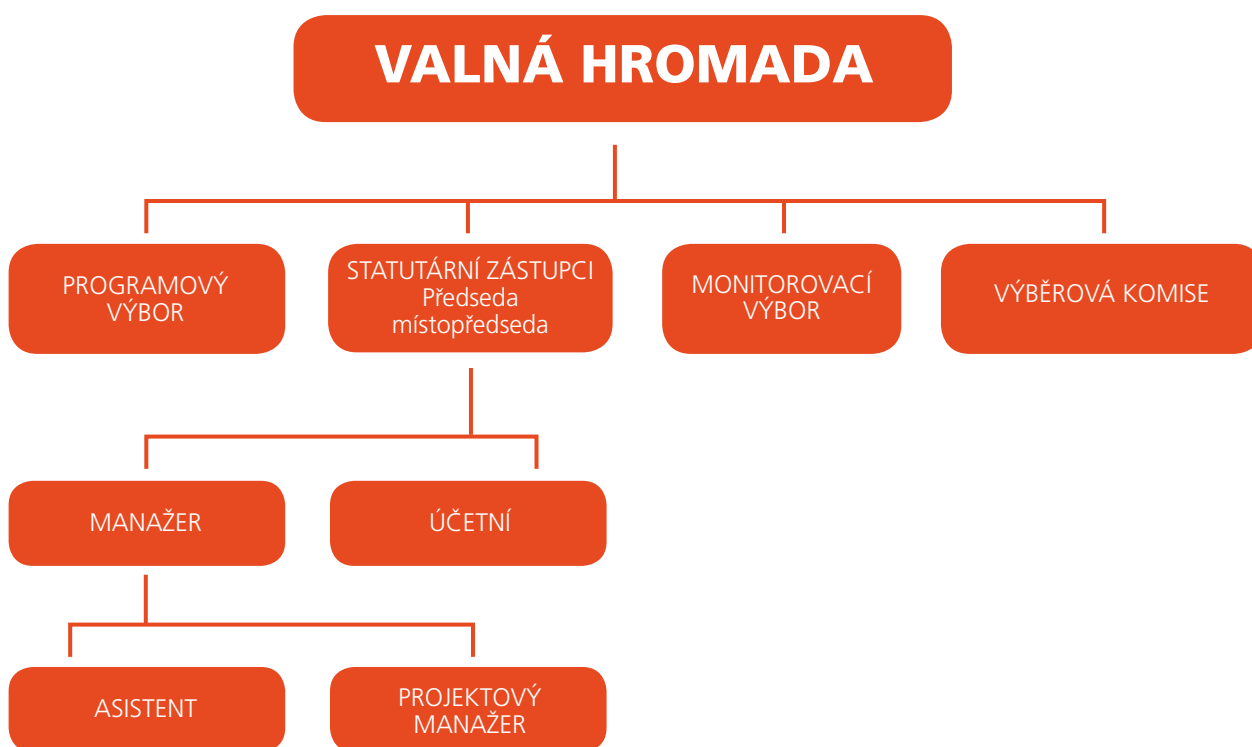
1. Výběrová komise je orgánem sdružení, který zejména:
 - a) třídí, hodnotí a vybírá projekty předložené žadateli
 - b) předkládá výběr projektů ke schválení Programovému výboru
 - c) seznam vybraných projektů předloží Valné hromadě
 - d) provádí další související činnosti ve smyslu pravidel programu LEADER ČR, LEADER +
2. Výběrová komise má 6 členů (+ místopředseda). Každý člen ve Výběrové komisi má jeden rozhodující hlas. Výběrová komise je volena valnou hromadou na dobu tří let, členové mohou být voleni opakovaně. Výběrovou komisí svolává a řídí místopředseda sdružení podle okamžité potřeby, minimálně však 1 x ročně.
3. Výběrová komise je usnášeníschopná, jsou-li přítomni členové s nadpolovičním počtem hlasů.
4. Usnesení výběrové komise je přijato, jestliže se pro ně vysloví nadpoloviční většina hlasů přítomných členů.
5. Výběrová komise může vytvořit odborné komise, které jsou jejím poradním orgánem.

5. Monitorovací (kontrolní) výbor

1. Pro kontrolu správnosti činnosti a finančního hospodaření s vlastními prostředky volí valná hromada pětičlenný kontrolní výbor. Ten ze svého středu volí předsedu. Předseda monitorovacího výboru svolává výbor podle okamžité potřeby, nejméně 1 x ročně. Monitorovací výbor rozhoduje nadpoloviční většinou hlasů.
2. Kontroly se provádějí průběžně podle předem zpracovaného plánu nebo na požádání předsedy sdružení. Výbor provádí také monitoring naplňování projektů. Projednává a řeší stížnosti členů.
3. Monitorovací výbor o výsledku kontrol pořizuje písemný zápis, který předkládá programovému výboru. Valné hromadě předkládá celkovou revizní zprávu.
4. Monitorovací výbor je volen valnou hromadou na dobu tří let. Nemůže být volen dvě po sobě jdoucí volební období.

Programový výbor, monitorovací výbor, výběrový výbor (komise)

Tyto orgány byly zvoleny v rámci ustavující valné hromady sdružení jako orgány sdružení, které plní funkci podpůrných mechanismů přípravy a realizace strategie rozvoje v programu LEADER+. Jejich složení je uvedeno dále. Programový výbor je pověřen vypracováním strategie. Výběrová komise bude odpovědná za zhodnocení a výběr projektů. Monitorovací výbor je odpovědný za vyhodnocování realizace strategie.



Přehled osob po nových volbách 30. 9. 2008 v jednotlivých orgánech MAS:

PŘEDSEDA	Ing. Josef Kulek	veřejná sektor
MÍSTOPŘEDSEDA	BC. David Línek	podnikatel

PROGRAMOVÝ VÝBOR			
pořadí	jméno	funkce	statut
1.	Ing. Josef Kulek	předseda	Veřejný sektor
2.	Ing. Helena Toldová	člen	FO
3.	Květa Ležovičová	člen	NNO
4.	Karel Cejnar	člen	Veřejný sektor
5.	Olga Bláhová	člen	FO
	60% zastoupení žen	40% veřejný sektor	

VÝBĚROVÁ KOMISE			
pořadí	jméno	funkce	statut
1.	Bc. David Línek	předseda	podnikatel
2.	Ing. Josef Míl	člen	veřejný sektor
3.	Ing. Josef Daňša	člen	veřejný sektor
4.	Jan Regner	člen	veřejný sektor
5.	Martina Nováková	člen	FO
6.	Josef Hanuš	člen	podnikatel
7.	Lukáš Ludvík	člen	NNO
	14% zastoupení žen	43% veřejný sektor	

MONITOROVACÍ VÝBOR			
pořadí	jméno	funkce	statut
1.	Jiří Kmoníček	předseda	NNO
2.	Veronika Velacková	člen	FO
3.	Marcela Fraňková	člen	NNO
4.	Miroslav Kališ	člen	Veřejný sektor
5.	Vladimíra Knettigová	člen	FO
	60% zastoupení žen	20% veřejný sektor	

Orgán pro přípravu SPL a orgán pro dozor nad jeho realizací

Hlavním orgánem pro přípravu SPL je **Programový výbor**, který zodpovídá za přípravu, projednání a schválení SPL. Programový výbor, který vede předseda MAS Ing. Josef Kulek, se v období přípravy SPL schází týden.

Úloha a odpovědnost jednotlivých subjektů a organizačních složek při realizaci SPL

Úloha a odpovědnost jednotlivých orgánů MAS vyplývají ze stanov občanského sdružení a jsou popsány v první části této kapitoly. Jednotliví žadatelé jsou odpovědní za podané a později realizované projekty. Aby MAS předešla případným pozdějším komplikacím, **bude monitorovací výbor provádět předběžné, průběžné a následné kontroly u realizovaných projektů**, pomocí nichž bude MAS naplňovat cíle strategie.

Způsob sestavení výběrové komise a důvody výběru členů

Členové výběrové komise jsou voleni nadpoloviční většinou přítomných členů MAS v orgánech občanského sdružení. V současné době má výběrová komise 6 členů a předsedu, kteří byli do funkce zvoleni díky svým zkušenostem. MAS dbala na to, aby i ve výběrové komisi nebyla nadpoloviční většina členů - zástupců obcí.

Způsob delegování zástupců skupin do orgánů místní akční skupiny

Ze stanov občanského sdružení vyplývá, že každý člen má právo být volen do rozhodovacích orgánů MAS. Zástupci orgánů MAS jsou delegováni na základě vlastního návrhu nebo na základě návrhu jiných členů. Noví zástupci jednotlivých orgánů MAS jsou zvoleni do funkce, pokud pro ně hlasovala nadpoloviční většina přítomných členů orgánů sdružení. Při rovnosti hlasů rozhoduje hlas předsedy sdružení MAS.

Osoby řídící realizaci SPL - role a pravomoci v MAS

Manažer - spolu s předsedou MAS a programovým výborem budou vydávat výzvy na podávání projektů (v souladu se stanoveným harmonogramem), organizovat jejich sběr a vyhodnocování, zveřejňovat výsledky každé výzvy, komunikovat s potenciálními žadateli /příjemci/ a zajišťovat konzultace před podáním projektů i během jejich realizace. Odpovědnost za uvedené činnosti bude mít manažer.

Programový výbor - bude mít kontrolní a monitorovací funkci - plnění cílů strategie a naplňování monitorovacích indikátorů, bude komunikovat se SZIF a Ministerstvem zemědělství. Odpovědnost za uvedené činnosti bude mít předseda MAS – Ing. Josef Kulek.



9.2 Zdroje MAS pro činnosti spojené s realizací SPL

Je samozřejmé, že MAS má dostatečné zdroje pro plnění dosavadních úkolů, což jsou rozvoj spolupráce uvnitř regionu, rozvoj vnitřních kapacit samotné MAS, příprava SPL a další běžné aktivity. Avšak zdroje potřebné pro realizaci SPL nejsou totožné s těmi, které jsou potřebné pro současné potřeby MAS. V případě schválení Strategického plánu Leader k financování se potřeby a nároky na MAS podstatně zvýší, bylo by však předčasné zajišťovat či jen hodnotit tyto zdroje již dnes, když MAS ještě SPL nerealizuje

Aktuální dosavadní stav popisujeme v druhé části tohoto oddílu.

Dále uváděný plán uvádí zdroje MAS, které budou k dispozici pro realizaci SPL (tedy postupně zhruba od dubna 2009): bude mít hlavního manažera pro operativní (každodenní) řízení SPL, dále 1 projektového manažera a asistenta manažerů, plné materiální a technické vybavení

1. Lidské zdroje :

funkce	forma
hlavní manažer MAS	pracovní poměr na plný úvazek
asistent hlavního manažera	pracovní poměr na částečný úvazek
projektový manažer	pracovní poměr na plný úvazek
účetní	pracovní poměr nebo smluvní vztah

Členové MAS – předseda, místopředseda, PV, MV a VK budou odměňováni na DPP dle skutečně provedených prací. Kromě toho MAS řadu dalších odborných činností zprostředkuje nebo zajistí hromadně, v některých případech za odměnu (neboť příjemci dotací by si tak jako tak museli některé činnosti v rámci realizace svých projektů zaplatit, MAS to však může zařídit za výhodnějších podmínek). Jde např. o účetní služby, stavební dozor apod.

2. technické (materiální):

funkce	forma
samostatná kancelář MAS	dlouhodobě pronajatá od DSO ÚPA v České Skalici na MÚ
jednací místnosti a sály	krátkodobé pronájmy na různých místech regionu, převážně v Centru Rozvoje ve Vile Čerych v České Skalici
kontaktní místa v regionu	sídla svazků obcí k dostupnějším konzultacím místních žadatelů
informační a komunikační technika	2 PC, 1 notebook, tiskárny, kopírka, vysokorychlostní připojení na internet 1x v hlavní kanceláři MAS, mobilní telefon 3 ks

3. finanční:

zdroj	Předpokládané plnění
PRV, opatření IV. 1.1.	1,5 - 2,5 milionu Kč ročně
individuální projektové žádosti MAS	Podle možností
Podpora Úřadu práce	na společensky účelná prac. místa apod.
Rozpočet kraje na rok 2009 již bylo písemně přislíbeno v září 2008	příspěvek na činnost MAS 150 tis. Kč úroky z komerčního úvěru
rozpočty měst a svazků obcí	příspěvky a půjčky
granty domácích a zahraničních nadací	Nadace Partnerství, Nadace Via, Nadace Vodafone a další, které podporují aktivity NNO v oblasti venkova, životního prostředí a kulturního dědictví
členské příspěvky	O výši příspěvků rozhodne Valná hromada
příjmy z vlastní činnosti	Podle možností
cizí finanční zdroje (úvěry, půjčky,...)	Podle potřeb

4. Další zdroje:

K plné práci MAS a dosahování jejich cílů jsou zapotřebí ještě další vnitřní zdroje, zejména organizační a informační.

Organizační struktura se přizpůsobí podmínkám potřebným pro realizaci SPL. Budou ustaveny další výbory a tematické pracovní skupiny. Členové výborů budou voleni z řad členů MAS, kdežto pracovní skupiny se utvářejí pod vedením pověřeného člena MAS, avšak s účastí veřejnosti, tj. - jakýchkoli zájemců o projednávanou věc. Tematické pracovní skupiny – trvalé nebo dočasné – jsou pružným řešením okamžitých potřeb a krátko- i střednědobých cílů MAS. MAS bude pokračovat **v zapojení do asociací a sítí**, které znamená užitek ze spolupráce a z komunikaci s dalšími partnery.

Budou to zejména:

- Národní síť MAS ČR, KS MAS
- přímé nebo zprostředkované členství v Evropské síti MAS (ELARD)
- členství ve vznikající Asociaci MAS Královéhradeckého kraje
- spolupráce s MAS a dalšími partnery v ČR a Evropě

MAS bude rovněž podporovat přeshraniční spolupráci obcí a místních subjektů především v oblasti Klodzka, lázní Polanica, Duszniki, Kudowa a dalších. Z jejich spolupráce bude MAS těžit pro celkový rozvoj regionu.

Pro komunikaci dovnitř MAS i navenek bude MAS používat rozmanité informační a komunikační prostředky:

- vlastní zpravodaj MAS (tištěný)
- informační semináře o aktivitách MAS, o projektových záměrech apod.
- místní a regionální média (zpravodaje měst, svazků a obcí)
- regionální Rádio Magic a další
- vlastní webové stránky MAS (<http://www.meziupouametuji.cz>)
- občasné elektronické zpravodaje
- příležitostné tisky a propagační materiály

Současný stav v zajištění zdrojů MAS

Lidské zdroje

Místní akční skupina spolupracuje s dalšími lidmi, kteří zajišťují běžný chod organizace. S jednotlivými pracovníky jsou uzavírány dohody o provedení práce. Všichni pracovníci mají dostatečné zkušenosti a praxi pro odbornou činnost, kterou pro MAS dělají. MAS též využívá služeb odborných poradců s kterými uzavírá mandátní smlouvy.

jméno	funkce	Náplň činnosti
Zdeňka Hovorková	manažer MAS	zpracovávání jednotlivých projektů pro MAS a jejich následná realizace, certifikát – profesionál MAS zajištění chodu MAS, koordinace činností MAS
Jana Čejpová	Účetní MAS	Mandátní smlouva
	projektový manažer	pracovní poměr na plný úvazek
	účetní	pracovní poměr nebo smluvní vztah

Jednotliví pracovníci, ale i členové MAS mají bohaté zkušenosti s následujícími činnostmi:

- příprava a realizace projektů financovaných z různých dotačních titulů
- aktivní zapojování občanů – komunitní plánování
- facilitace jednání při tvorbě ISÚ a MAS

Odbornost členů/partnerů MAS

Jednotliví členové/partneři MAS jsou odborníky ve svých profesích. Mnozí z nich již realizovali nebo realizují projekty (například projekty v programu LEADER ČR). Do orgánů MAS byli zvoleni lidé, kteří mají velmi dobré komunikační, organizační dovednosti, jsou kreativní a svou činností přispívají k rozvoji MAS a celého regionu. Jednotliví členové MAS se stále vzdělávají a jsou držiteli různých certifikátů. Jedním z cílů je, aby se MAS co nejvíce profesionalizovala a mohla se tak stát jakousi regionální rozvojovou agenturou a zvýšila tak absorpční a administrativní kapacitu regionu. Členové řídicích orgánů MAS si zvyšují kvalifikaci pro svoji činnost. Absolvují různá školení (zaměřená na tvorbu projektů, možnosti čerpání fin. prostředků z EU a další) a k přenosu zkušeností organizují setkání s dalšími MAS v ČR i v zahraničí). Brno na veletrhu Regiontour, Země Živitelka, krajské dožínky a další.

Technické podmínky :

V současné době využívá MAS ke své práci pronajatou plně vybavenou kancelář v České Skalici. V případě konání valných hromad a dalších jednání jsou využívány prostory Centra rozvoje v České Skalici ve Vile Čerych. Technické vybavení kanceláře je funkční a dostačující. MAS má ke své práci k dispozici standardní vybavení kancelářskou technikou, což představuje PC s neomezeným připojením k internetu, tiskárna a příslušný software. Dále má manažer k dispozici digitální fotoaparát a scanner.



➔ 10. Administrativní postupy

10.1 Registrace projektů

Všechny postupové kroky strategie budou průběžně zveřejňovány na webových stránkách. V období schválení Strategie budou voleny tyto prostředky propagace:

Vytvoření výzvy

výzva obsahuje: typ příjemce, alokovanou částku dotace, % podíl dotace, doba a místo realizace, místo, způsob a termín podání žádostí, kontakty, seznam fichí a typů podporovaných aktivit. Před zveřejněním bude výzva schválena SZIF. Doba od vyhlášení výzvy k termínu uzávěrky bude minimálně 55 dnů. Vyhlášení výzvy proběhne minimálně 1 x za rok.

Vydání pokynů pro žadatele a příjemce

V pokynech žadatel najde povinnou osnovu pro zpracování projektu, seznam povinných a nepovinných příloh, seznam uznatelných a neuznatelných nákladů, kritéria hodnocení a bodovací tabulku, formu předání žádostí a všechny důležité informace související se zpracováním projektu. Pokyny budou v tištěné podobě k dispozici na všech obecních a městských úřadech, v elektronické podobě ke stažení na stránkách MAS Mezi Úpou a Metují.

Pokyny vycházejí z Pravidel, kterými se stanovují podmínky pro poskytování dotace na projekty PRV ČR na období 2007-2013 Opatření IV.1.2 – Realizace místní rozvojové strategie a příslušné fiche.

Prostředky, kterými budou koneční příjemci informováni o výzvě a všech souvisejících materiálech jsou:

- tiskové zprávy v regionálním tisku a ostatních médiích
- zveřejnění na stránkách www.meziupouametuji.cz
- zveřejnění v místních zpravodajích
- e-mailové zprávy dle databáze NNO a podnikatelů
- vylepení plakátů na plakátovacích plochách
- vyvěšení na úředních deskách všech měst a obcí v území

Ale jako nejúčinnější a pro žadatele nejpríjemnější předpokládáme semináře a osobní konzultace.

Semináře budou rozděleny do tematických okruhů:

1. seznámení s SPL a fichemi
2. zpracování žádosti, jak a kde opatřit všechny přílohy
3. vlastní realizace projektu, kontroly, zúčtování

Tematické okruhy 2 a 3 budou probíhat konkrétně k dané aktivitě. Semináře bude organizovat sekretariát MAS za spoluúčasti některých členů MAS. Školení bude prováděno kvalifikovanými členy – případně smluvními lektory.

Osobní konzultace

budou na požádání poskytnuty každému potencionálnímu žadateli. Konzultace bude poskytovat sekretariát MAS. MAS má vyškolené členy a jejich zástupce, kteří v případě zájmu budou žadateli nápomocni při zpracování projektů. Cílem MAS je, aby předkladatelé projektů dokázaly svými silami připravit projekt a nemuseli využívat služeb komerčních zpracovatelů.

Příjem projektů

MAS stanoví ve své výzvě termín a čas předávání projektů. V pokynech pro žadatele bude forma a konkrétní místo předání. Registrace bude možná posledních 5 pracovních dnů před uzávěrkou v pracovní době sekretariátu. Před tímto termínem je možné zaregistrovat žádost pouze po předchozí telefonické domluvě s manažerem. Žádost o finanční pomoc se bude předávat na standardizovaném formuláři vydaným SZIF. K žádosti bude předán 1 x originál projektu včetně všech příloh a 1 x v elektronické podobě na CD. Žádosti se budou předkládat v sekretariátu MAS. Předložení žádosti musí učinit žadatel osobně nebo jím pověřená osoba na základě zmocnění s vymezením obsahu a platnosti. Manažer provede kontrolu žadatele nebo zmocněné osoby dle občanského průkazu. Asistent vystaví potvrzení o příjmu žádosti. Toto potvrzení bude vystaveno 2x, podepíše ho žadatel a manažer. Jeden výtisk si ponechá žadatel, druhý zůstane v sekretariátu.

Administrativní kontrola žádosti

Po zaregistrování všech žádostí provede manažer a jeho asistent administrativní kontrolu povinných a nepovinných příloh (pravidlo čtyřech očí). Kontrolovat se bude dle připravené tabulky – přílohy, platnost příloh, úplnost údajů v žádosti, uznatelné a neuznatelné náklady. Asistent manažera provede zápis o provedené administrativní kontrole. Zjistí-li MAS, že je žádost včetně projektu a příloh neúplná, nebo obsahuje chybné údaje, oznámí asistent manažera toto žadateli do 5 dnů od příjmu žádosti s výzvou k odstranění nedostatků. Oznámení bude sděleno telefonicky a zasláno el. Poštou. Předání opravených nebo doplněných žádostí, projektu a příloh musí žadatel provést osobně nebo jím pověřená osoba na základě zmocnění s vymezením obsahu a platnosti na sekretariát MAS. Manažer předá potvrzení o předání opravené či doložené žádosti, projektu a příloh. Termín pro odstranění nedostatků je 5 kalendářních dní. Pokud v této lhůtě žadatel nedostatky neodstraní, považuje se žádost za neúplnou a bude vyřazena. Po provedení administrativní kontroly je žadatel informován o výsledku kontroly (do 5 dnů od ukončení kontroly) – doporučeně poštou. Na příjmu a administrativní kontrole žádosti se bude podílet manažer a asistent manažera. Manažer průběžně o postupech a dalších souvisejících informacích s registrací a administrativní kontrolou informuje předsedu MAS, programový a monitorovací výbor.

10.2 Způsob výběru projektů

Do 10 kalendářních dní od uzavření příjmu žádostí, manažer se svým asistentem provedou posouzení přijatelnosti projektu dle fichí. U projektů které byly shledány nepřijatelnými vyhotoví zprávu o nepřijatelnosti projektu a odešle doporučeně s doručenkou žadateli. Zamítnutí žádosti je konečné a není proti němu odvolání. Po odeslání těchto dopisů o nepřijatelnosti některých projektů proběhne do 5 kalendářních dnů zasedání programového výboru.

Programovému výboru předá sekretariát tyto podklady:

- seznam všech zaregistrovaných žádostí
 - seznam všech přijatých žádostí
 - hodnotící zprávy o přijatelnosti projektů
 - návrh termínů zasedání výběrové komise
 - bodovací tabulky a manuál pro hodnotitele
- Programový výbor schválí termín zasedání výběrové komise a rozdělení členů výběrové komise podle fichí.

Výběr projektů:

Ve výběrové komisi je zachována podmínka max. 50 % podílu z veřejného sektoru. Funkční období je tříleté. Výběrová komise bude fungovat na principu rotace. Všichni hodnotitelé musí na prvním zasedání podepsat čestné prohlášení o nezájmovosti a důvěrnosti před tím, než jsou jim přiděleny projekty k hodnocení. Každou žádost, která byla shledána formálně způsobilá a přijatelná a která byla předána k věcnému hodnocení, hodnotí hodnotitelé. Na prvním zasedání hodnotící komise rovněž proběhne školení pro hodnotitele, které zajistí příslušný zaměstnanec MASu přítomný na jednání komise. Na tomto školení jsou členové komise mj. seznámeni s postupem hodnocení žádostí a s kritérii hodnocení projektů na jejichž základě hodnocení žádostí probíhá.

Na zasedání výběrové komise může být přizván pracovník SZIF. Manažer připraví prostory a veškeré podklady k hodnocení včetně technického vybavení. Manažer může být u zasedání výběrové komise jako poradce. Komise bude hodnotit projekty, které spadají do jedné fiche. Hodnotitelé budou hodnotit dle přiložené bodovací tabulky a manuálu pro hodnotitele. Při shodném počtu bodů bude zvýhodněn projekt který naplňuje více monitorovacích indikátorů – při shodném počtu indikátorů bude zvýhodněn projekt, který byl dříve zaregistrován na sekretariátu.

Projekty z jedné fiche budou hodnotit členové výběrové komise. Hodnotit budou do připravených bodovacích protokolů. VK se při svém jednání o preferenčních kritériích rozhodla, že po bodovém hodnocení projektů, bude provedeno veřejné slyšení žadatelů. Po veřejném slyšení VK navrhne PV projekty ke spolufinancování. Ze zasedání výběrová komise budou provedeny 2 zápisy o hodnocení – jeden zápis bude podepsán všemi členy komise, druhý zápis bude sloužit ke zveřejnění a nebude obsahovat jména hodnotitelů ani podpisy. Do 10 kalendářních dnů od ukončení zasedání výběrové komise bude svoláno jednání PV. Na tomto zasedání rozhodnou, které projekty budou navrženy ke spolufinancování.

Rozhodování se bude řídit těmito zásadami:

- musí se respektovat bodové ohodnocení a pořadí v jednotlivých fichích
- musí být dodržena alokace jednotlivých fichí, přičemž alokace nemusí být dočerpána z důvodů nedostatku projektů, které splnily kritéria přijatelnosti.
- pokud bude v jedné fichi více žádostí než stanovená alokovaná částka bude vybráno jen tolik projektů, které je možné pokrýt finanční částkou.
- je možné převádět alokované částky z jedné fiche do druhé dle potřeby a výsledků hodnotitelské komise pokud jsou naplněny dva předešlé body.

Ze zasedání PV budou sekretariátem zpracovány tyto zprávy:

- hodnotící zpráva s počtem bodů jednotlivých projektů
- seznam projektů doporučených ke spolufinancování
- seznam projektů nedoporučených ke spolufinancování

Pokud nebyl projekt vybrán z důvodu nedostatku disponibilních finančních prostředků, sdělí tuto skutečnost manažer žadateli formou doporučeného dopisu s doručenkou. Po zasedání PV MAS proběhne valná hromada, kde budou schválené projekty zveřejněny. Po zasedání valné hromady se předají žádosti k zaregistrování na RO SZIF. V případě vybraní projektu ke spolufinancování bude žadatel vyzván k podpisu Dohody na RO SZIF a je povinen dostavit se na příslušné RO SZIF k podpisu Dohody.



Místní akční skupina Mezi Úpou a Metují



Časový plán příjmu a hodnocení projektů:

Realizace 1. výzvy proběhne do 2 měsíců od podpisu Dohody o realizaci strategie.

		Dny
1.	Příjem žádostí od předkladatelů projektů	0
2.	Administrativní kontrola	+ 5
3.	Oznámení předkladatelům	+ 5
4.	Příjem opravených a doplněných žádostí	+ 5
5.	Kontrola přijatelnosti a vypracování zprávy	+ 5
6.	Oznámení o nepřijatelnosti projektu	+ 5
7.	Programový výbor	+ 5
8.	Hodnocení projektů výběrovou komisí	+ 10
9.	Příprava programového výboru	+ 5
10.	Programový výbor - schválení výsledků výběrové komise	+ 5
11.	Oznámení výsledků valné hromadě, předkladatelům a SZIF	+ 5
	celkem	55

Veškeré postupy jsou přímo specifikovány v PRAVIDLECH, kterými se stanovují podmínky pro poskytování dotace na projekty v rámci opatření IV.1.2. Programu rozvoje venkova ČR na období 2007-2013.

10.3 Realizační část

Realizace projektu

Po výběru, schválení a zaregistrování projektu RO SZIF bude žadatel vyzván k podpisu Dohody. K podpisu bude žadatel vyzván písemně a Dohodu podepisuje na RO SZIF. Podmínky podepíše osobně statutární zástupce nebo zástupce s ověřenou plnou mocí. Pokud žadatel z jakéhokoliv důvodu odmítne podmínky podepsat, sdělí tuto skutečnost písemně a k podpisu bude vyzván náhradník.

Příjemce podpory bude proškolen o realizaci projektu a budou mu předány v tištěné verzi všechny potřebné materiály k realizaci projektů (formulář o zahájení projektu, čtvrtletní hlášení o průběhu projektu, pokyny pro příjemce, hlášení o změnách, žádost o proplacení, formulář závěrečného vyúčtování včetně soupisek faktur). Tyto formuláře budou zároveň v elektronické podobě ke stažení na stránkách MAS.

Příjemce je povinen nahlásit zahájení projektu a čtvrtletně hlásit průběh projektu. Všechny případné změny je třeba předem podat na formuláři Hlášení o změnách a změny realizovat až po schválení RO SZIF. Závěrečné hlášení změn je nutné podat minimálně den před podáním žádosti o proplacení. Všechny dokumenty žadatel předává na MAS. MAS následně na SZIF a naopak.

Ukončení projektu

V termínu ukončení projektu podá žadatel žádost o proplacení včetně všech příloh a příslušné fotodokumentace. Bude provedena kontrola všech účetních dokladů žadatele a posouzen soulad i nezbytnost ve vztahu k projektu a dané fichi dle kontrolního listu. Příjemci podpory bude vydáno příslušné potvrzení o této kontrole. Dále bude provedena fyzická kontrola na místě. Po provedené závěrečné kontrole budou následovat opravy, případně doplnění chybějících dokumentů nebo příloh. Poté bude žádost o proplacení potvrzena MAS a žadatel si ji osobně předá na RO SZIF. Po kontrole této žádosti (fyzické i administrativní) bude zpracována manažerem zpráva o projektu a předložena monitorovacímu výboru.

Kontrolní mechanismy jsou přímo specifikovány ve směrnici MAS Mezi Úpou a Metují č. 2/SPL/2008 O monitoringu a kontrole.

Časový plán proplacení projektů

		DNY
1.	Příjem žádosti o proplacení	0
2.	Administrativní kontrola	+ 10
3.	Fyzická kontrola	+ 10
4.	Odstranění případných nedostatků	+ 10
5.	Předání žádosti na SZIF + proplacení	

Veškeré postupy jsou přímo specifikovány v PRAVIDLECH, kterými se stanovují podmínky pro poskytování dotace na projekty v rámci opatření IV.1.2. Programu rozvoje venkova ČR na období 2007-2013.

Monitoring a kontrola projektů

Monitoring a kontrolu v celém procesu realizace jednotlivých projektů i celého SPL zajišťuje monitorovací výbor, který je složen z odborníků s účetní praxí i s praxí z tvorby a vyhodnocování projektů. Podklady pro monitorovací výbor připravují zaměstnanci MAS, které řídí manažer MAS. Monitorovací výbor je pětičlenný. Monitorovací výbor je povinen evidovat monitorovací indikátory za jednotlivé žádosti opatření IV.1.2., dále je povinen evidovat povinné monitorovací indikátory opatření IV. 1.1. Monitorovací výbor zajišťuje monitoring a kontrolu celého procesu realizace jednotlivých projektů. Fyzickou administraci jednotlivých úkolů a jednotlivých fází zajišťují administrativní pracovníci MAS (sekretariát). Žadatel bude o provedené kontrole informován písemně minimálně 10 dnů dopředu. Formální kontrolu zajišťují pracovníci sekretariátu, kteří z této kontroly zpracují zprávu. Následně provede monitorovací výbor administrativní kontrolu, t.j., že zkontroluje úplnost provedených formálních kontrol. **Monitorovací výbor provádí kontrolu:**

- přijatých projektů
- vybraných projektů
- projektů v průběhu realizace
- ukončených

Administrativní kontrolu provádí monitorovací výbor čtvrtletně, kontrolu na místě namátkově min. 1 x ročně u každého projektu a vždy po ukončení projektu před proplacením. Plánování kontrol a jednotlivé aktivity monitorovacího výboru, pracovníků sekretariátu vyplývají z následujícího schéma:

	Aktivity monitorovacího výboru	
Přijaté projekty	administrativní kontrola zápis kontrola přijatelnosti vypracování zprávy předložení programovému výboru	kontrola formálních náležitostí žádosti zpráva pro monitorovací výbor soulad projektu s výzvou zpráva pro monitorovací výbor
vybrané projekty	namátková kontrola na místě návrhy na příp. ukončení projektů	
realizace projektů	administrativní kontrola vyhodnocení monitor. zpráv (1xQ) kontrola na místě (1 x ročně) namátková kontrola na místě návrh na proplacení (1xQ) zpráva pro PV a VH (1 x ročně) návrhy na příp. ukončení projektů	formální kontrola monitorovacích zpráv formální kontrola uznatelnosti výdajů formální kontrola záúčtování kontrola žádostí o proplacení zpráva pro monitorovací výbor (1x Q)
Ukončené projekty	administrativní kontrola kontrola na místě vyhodnocení závěrečné zprávy zpráva pro PV a VH	formální kontrola závěrečné zprávy formální kontrola uznatelnosti výdajů formální kontrola celkového výúčtování kontrola žádostí o proplacení zpráva pro monitorovací výbor

Druhy kontrol a jejich průběh

Administrativní kontrola

Administrativní kontrola je dokladová kontrola formálních a legislativních náležitostí. Formální náležitosti kontrolují v jednotlivých fázích realizace projektu administrativní pracovníci MAS, kteří mají náležitě vzdělání, proškolení a praxi. Výsledky formálních kontrol předkládají monitorovacímu výboru, který provede kontrolu úplnosti a věcné správnosti formálních kontrol.

Administrativní kontrolu provádějí **min. 2 členové monitorovacího výboru**. Monitorovací výbor navrhne případná opatření, eventuelně navrhne ukončení financování projektů, které nesplnily formální náležitosti. Zprávy jsou předkládány programovému výboru.

Administrativní kontrola je prováděna:

- u všech přijatých žádostí
- u realizovaných projektů – 1 x za čtvrtletí
- u všech ukončených projektů

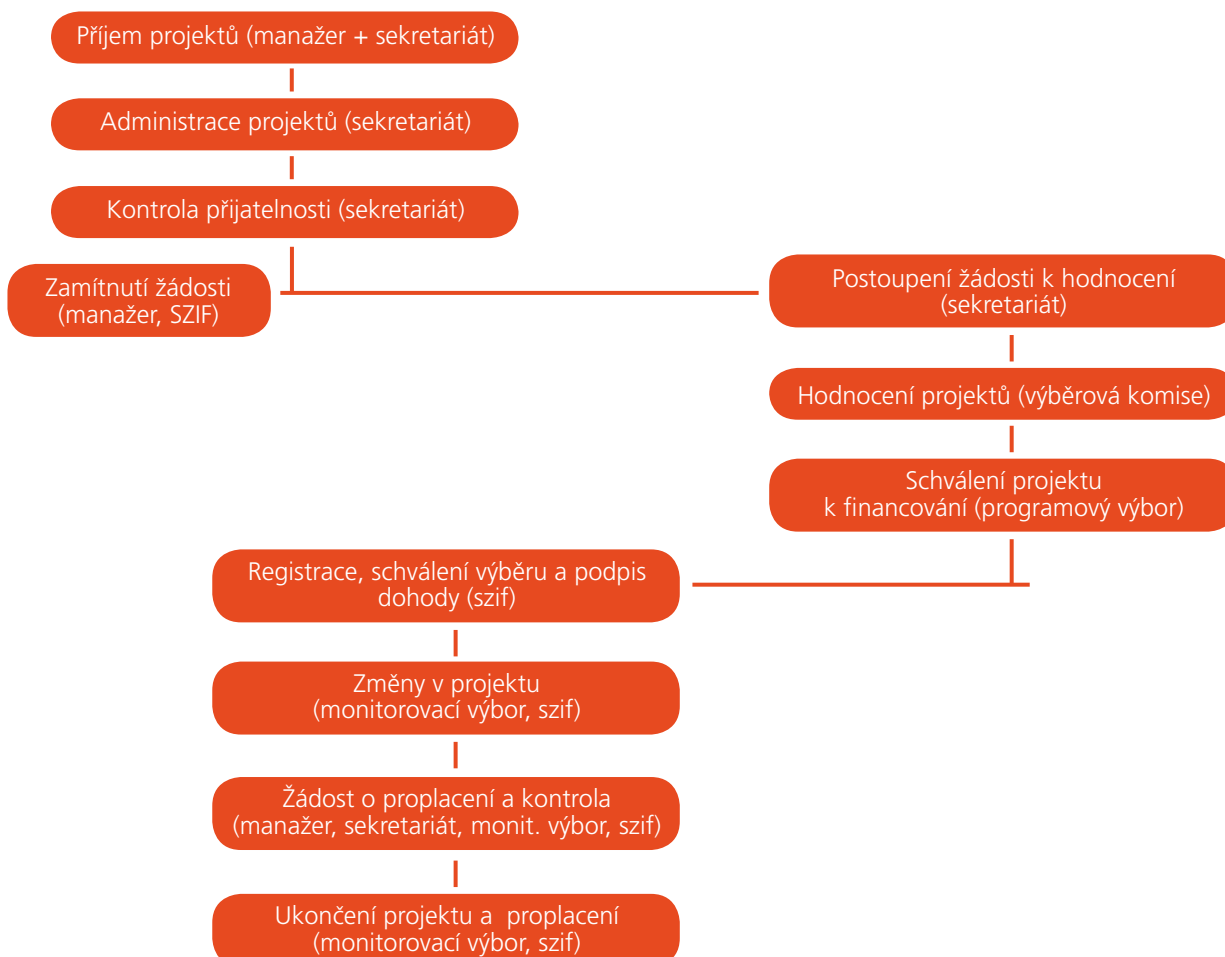
Kontrola na místě

Kontrola na místě je kontrola věcné správnosti a konkrétního naplnění projektového záměru. Provádí se fyzicky přímo v místě realizace projektu. Při kontrole na místě se zároveň ověřují u příjemce dotace prvotní doklady a účetní výstupy týkající se projektu. Kontrolu na místě provádějí min. 2 členové monitorovacího výboru a pořizují z kontroly na místě zápis, navrhují opatření, případně navrhují ukončení financování projektu. Zprávy jsou předkládány programovému výboru.

Kontrola na místě je prováděna:

- u vybraných projektů – namátkově
- u realizovaných projektů – min. 1 x ročně
- u všech ukončených projektů

Příjem a realizace projektů v grafu



10.4 Kontrola činnosti MAS

MAS každoročně zpracovává výroční zprávu, jejíž součástí je i zpráva auditora. Audit si bude nechávat MAS zpracovávat odbornou firmou. Interní audit MAS provádí monitorovací výbor. Ve výroční zprávě je i zhodnocení činnosti každého člena MAS – na základě presenčních listin jednotlivých pracovních jednání a zasedání orgánů a na základě dalších vyvíjených aktivit.

10.5 Archivace

Archivace materiálů pro zajištění kontroly budou všechna data a dokumenty archivovány na sekretariátu MAS, kde bude možno kdykoli získat potřebné informace. Běžnou agendu korespondence, oznamování a kontaktních informací bude zajišťovat také sekretariát MAS. V budově MÚ v kanceláři MAS v České Skalici jsou vyčleněny vlastní archivní skříně. Plán archivace je popsán ve směrnici o archivaci.

10.6 Monitoring

Monitoring a hodnocení projektů i celkových aktivit pro účely MAS bude veden monitorovacím výborem MAS. Výbor bude pro kvalitní plnění a zvládnutí všech administrativně náročných úkolů spojených s monitorováním, hodnocením a kontrolou průběhu projektů využívat sekretariátu MAS. Vlastní monitoring a administrace budou zabezpečeny sekretariátem MAS a bude se jednat o pravidelnou podporu poradenství a kontroly žadatelů, dle požadavků PRV podle kritérií plnění časového harmonogramu a užití poskytnutých podpor.

Kontroly budou prováděny u všech žadatelů v několika stupních dle předem zpracovaných plánů kontrol. Průběžně se bude sledovat realizace projektů v souladu s předloženou charakteristikou projektu dle dokumentace a časovým harmonogramem, na kterou byla dotace přidělena. Samostatně bude sledováno naplňování monitorovacích ukazatelů - indikátorů tak, aby byla strategie MAS naplňována jako celek. Kontrolu povede vždy některý ze členů monitorovacího výboru, podle potřeby i za účasti pracovníka sekretariátu. Každá kontrola bude žadateli v předstihu oznámena, aby mohl být kontrole přítomen. Z kontroly bude pořízen zápis, který bude podepsán příjemcem dotace a případně fotodokumentace stavu realizace.

Monitoring a administrace budou finančně zabezpečeny v rámci chodu sekretariátu MAS a budou podléhat pravidlům PRV a režimu hospodaření a účetnictví MAS. Internímu auditu prováděného programovým výborem bude podroben i sekretariát MAS, zejména při vedení účetnictví v rámci správy režijních nákladů.

10.7 Vyhodnocení SPL (evaluace)

Cílem evaluace bude zdokonalení zvýšení kvality a efektivnosti SPL. MAS má evaluační plán, který je rozdělen do 4 fází. Kontrolu bude provádět monitorovací výbor, výsledky budou průběžně zpracovávány a předávány valné hromadě. Výsledky evaluace budou zveřejněny na www stránkách sdružení.

1. fáze (ex-ante)

Cílem bude vyhodnotit vnitřní a vnější vazby SPL s dalšími rozvojovými plány před zahájením realizace. Při hodnocení vnitřních vazeb bude posouzena konzistentnost SPL. Při posouzení vnějších vazeb budou hodnoceny naše cíle a priority s dalšími rozvojovými plány. SPL bude na základě výsledků aktualizován. Kontrolu provede monitorovací výbor

2. fáze (ad-hock)

Tato fáze bude probíhat v průběhu realizace SPL a bude směřovat především k hodnocení monitorovacích ukazatelů a k jejich plnění především u konkrétních příjemců podpory, kontrolu bude provádět monitorovací výbor minimálně 4x ročně.

3. fáze (on-going)

Tato fáze bude probíhat plánovaně pro zlepšení realizace strategie a spočívá v naplňování cílů strategie. Tuto kontrolu provádí programový výbor a navrhne valné hromadě další řešení, postupy, případně aktualizaci SPL. Bude prováděna minimálně 1 x ročně

4. fáze (ex-post)

Součástí výroční zprávy sdružení bude zpráva uplynulého roku o realizaci SPL. Po skončení realizace bude SPL vyhodnocen a vydána zpráva včetně ekonomických ukazatelů, monitoringu a evaluace. Provede monitorovací výbor.



Místní akční skupina Mezi Úpou a Metují



10.8 Propagace MAS

Propagace MAS a především její činnosti bude probíhat průběžně po celou dobu realizace. Na veškerých dokumentech bude uveden zdroj financování (logo EU, název programu, apod.). Dále bude probíhat vydávání publikací a informačních materiálů, včetně vytváření a aktualizace internetových prezentací. MAS bude provádět veřejné prezentace v zahraničí prostřednictvím partnerské MAS na Slovensku a Polsku.

Vlastní příjemci finančních prostředků budou mít v podmínkách o financování prezentovat program dle Nařízení Komise EU č. 1159/2000 o informačních a propagačních opatřeních.

Zhodnocení účinnosti propagace MAS

Podle formy propagace, kterou MAS zvolí, bude následovat i zhodnocení. Např.: počty návštěvníků webových stránek, účast na jednotlivých akcích, nově přihlášení členové do MAS, noví partneři, počty podaných žádostí o financování projektů, ohlasy, připomínky (písemným, telefonickým nebo osobním sdělením) atd. V případě nízké účinnosti některé z forem propagace, změní MAS daný způsob propagování nebo jej použije pro jinou cílovou skupinu.

Aktualizace www stránek

Webové stránky MAS budou aktualizované podle potřeby, minimálně však 1 x za měsíc. Zástupci MAS předpokládají, že aktualizace webu bude vždy v souvislosti s některou z akcí související s MAS nebo s regionem (informace kdy se co bude konat a následně dosažené výsledky).

Plán informovanosti o činnosti a výsledcích

MAS předpokládá, že i nadále bude pravidelně informovat své členy i ostatní obyvatele regionu formami, které již byly uvedeny v tomto oddíle. Mimo to, budou všechny informace dostupné v sídle MAS. V případě, že by některý z občanů či podniků potřeboval více informací, může si sjednat se zástupcem MAS osobní schůzku.

11. ZAPOJENÍ ŽEN, MLADÝCH LIDÍ A ZEMĚDĚLCŮ

Uplatnění či zapojení žen, mladých lidí a zemědělců do přípravy a realizace SPL je pro MAS samozřejmou zásadou uplatnění metody Leader. Projevuje se v několika formách:

Tyto skupiny jsou přímo zastoupeny v rozhodovacích orgánech MAS, jako jsou programový výbor a výběrová komise.

Mladí lidé: Martina Nováková - členka výběrové komise

Ženy: Květa Ležovičová - programový výbor

Helena Toldová - programový výbor

Olga Bláhová - programový výbor

Zemědělci: Milan Domáň

Darina Kricnarová

Vladimír Steinhauser

Jaroslav Žďárský

Jaroslav Pácalt

MAS Mezi Úpou a Metují bude důsledně podporovat rozvoj místního partnerství na bázi různosti zúčastněných osob a institucí, tedy i žen a mládeže, ale i zemědělců, řemeslníků a podnikatelů, podobně jako osob se sníženou schopností pohybu a orientace, osob starších, ohrožených sociální exkluzí nebo nepřizpůsobivých občanů apod. MAS nemá v úmyslu uzavírat se před kýmkoli, kdo má zájem a může přispět k naplnění vize strategie – ke zlepšení kvality života v regionu.

MAS má ve svých rozhodovacích orgánech celkem 4 ženy, jednu mladou ženu do 30 let. O zapojení žen do strategického plánu svědčí i to, že manažerem MAS je také žena.

Na problematiku mladých lidí je zaměřena především fiche č. 9, která bude podporovat rozvoj vzdělávání, informování, výchovy obyvatel k místním tradicím. Z fiche č. 3 bude podporována obnova odpovídajícího zázemí pro mladé, které přispívají k zachování tradic a upevňují lokální identitu a mezilidské vztahy.

Na problematiku zemědělců je zaměřena především fiche č. 1 a 8, které budou podporovat investice zlepšující celkovou výkonnost zemědělského podniku za účelem zvýšení jeho konkurenceschopnosti a rozvoj agroturistiky v regionu.

